

Il Grischun en l'artg alpin

Il Grischun sa chatta en il center da l'artg alpin ed è da vegl ennà collià stretgamain en moda sociala, economica e culturala cun las regiuns vischinas. Ultra dal traffic da transit e dal commerzi daventan facturs marcants en il temp modern tempriv la perscrutaziun dal spazi alpin ed a partir dal 19. tschientaner l'avertura turistica. Ina rolla impurtanta gioga en quest connex l'urbanisaziun en l'Europa. Enturn l'onn 1900 èn vegnidas dumbradas set citads en il territori da las Alps svizras, tranter quellas duas en il Grischun. Ina da quellas è Tavau, in lieu da cura climatic. **01.05** Quai n'è betg ina casualità, mabain ina consequenza da l'augment da l'interess per il Grischun dapi la renaschientscha, e quai da viandants, medis e perscrutaders da la natira. In exempel per quai èn las ascensiuns temprivas da muntognas – uschia era il preditgant da Cuira, Johann Fabricius. El ha ascendì l'onn 1559 ensemen cun auters il Calanda, era correspondent dal perscrutader da la natira turitgais Conrad Gessner (1516–1565) ed ha gidà quel a collectar plantas alpinas.¹

Enturn l'onn 1600 era il territori alpin anc pauc urbanisà: mo sis citads dumbravan almain 5000 abitantas ed abitants. **01.01** Tenor la naziunalità actuala sa chattavan trais da quellas en l'Italia (Belluno, Susa, Trento), duas en l'Austria (Schwaz e Puntina), ina en Frantscha (Grenoble) e nagina en Svizra. Al pe da las Alps eran quai tenor questa definiziun percenter sedesch citads – per gronda part al sid da las Alps.² Il 19. tschientaner ha la statistica fatg in svilup enorm. Per l'emprima giada eran avant maun dumbraziuns dal pievel pli precisas che docu-

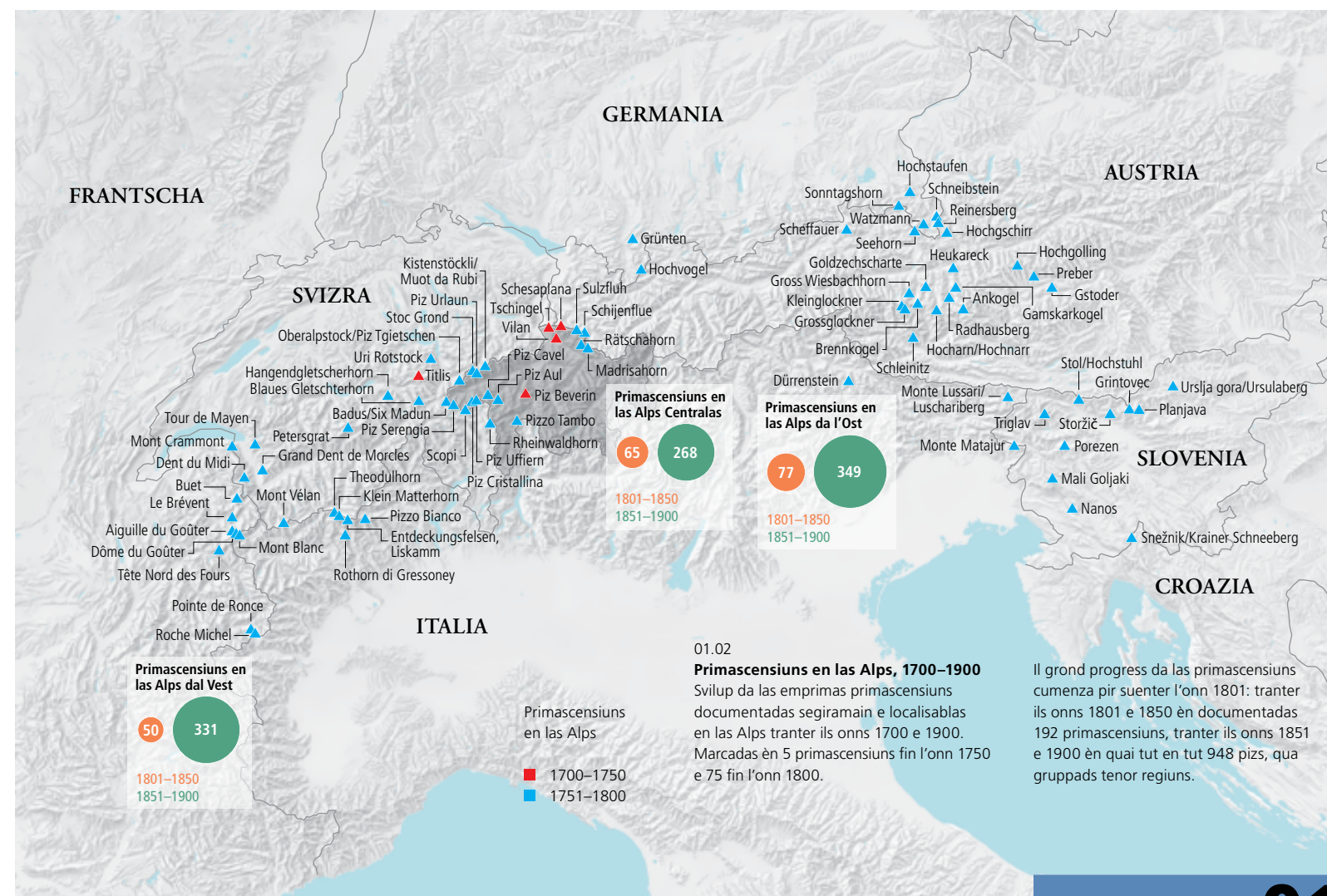
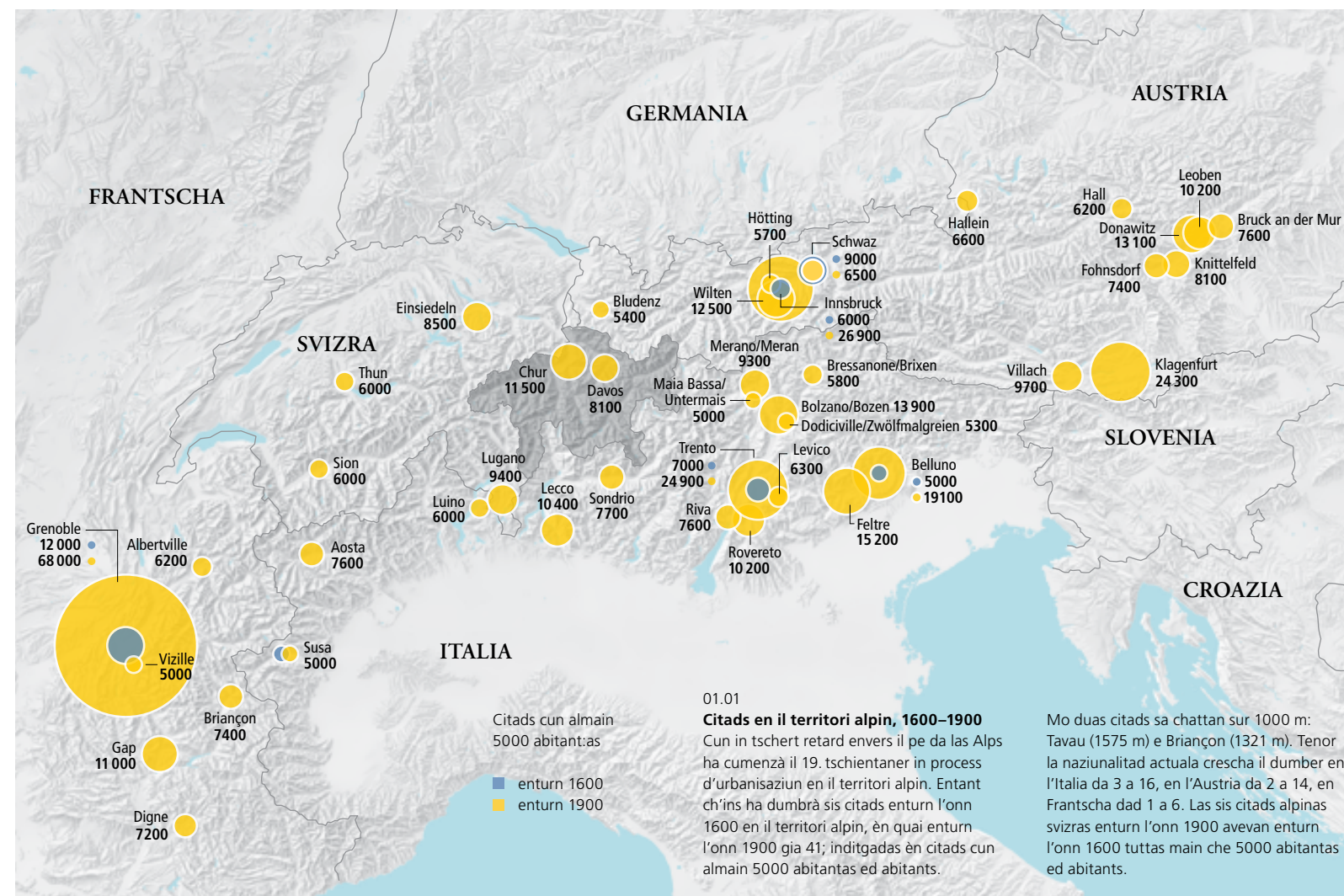
menteschan il creschament urban durant quest tschientaner er per il territori alpin. Ils motivs per quest creschament èn stads tranter auter l'internazionalisaziun dals martgads da graun ed il meglierament dals transports (vias, viafier, bastiments). Però è sa mussada durant il 19. tschientaner tranter las Alps ed ils conturns er ina differenza creschenta en l'urbanisaziun. Enturn l'onn 1900 ha il territori alpin ina spessezza approximativa da 2,1 citads per 10 000 kilometers quadrats; en ils conturns percenter èn quai 12,4 citads sin la medema surfatscha.³

L'urbanisaziun creschenta da la planira dapi il 18. tschientaner ha contribuì al svilup d'ina percepziun positiva da las Alps sco in lieu lontan da la civilisaziun, nua che la natira è selvadia ed intacta. Quest process ha manà ad in augment da l'interess da la populaziun urbana per las muntognas ed il 19. tschientaner al svilup dal turissem.⁴ L'augment da las ascensiuns da muntognas tranter ils onns 1700 e 1900 sto vegnir considerà en quest connex. **01.02** Durant il 18. tschientaner han las primascensiuns gi lieu oravant tut en la regiun dal Mont Blanc e dal massiv dal Tödi en il Grischun ed en Glaruna, entant che las Alps vallesanas han attratg l'interess da las alpinistas e dals alpinists pir a partir da l'onn 1750. Las unicas primascensiuns documentadas tranter ils onns 1701 e 1750 han gi lieu en Svizra, quatter da quellas en il Grischun. Tranter ils onns 1751 e 1800 èn documentadas 75 primascensiuns oravant tut en las Alps Centralas e da l'Ost; suenter l'onn 1770 han ellas gi lieu plitgusch en las Alps grischunas, austriacas e slovenas, ma er en la regiun dal



01.05 Quest placat serviva sco reclama per Tavau sco lieu da cura e piazza da sport ed è vegni empustà da l'Uniun da traffic da Tavau tar la chasa editura Orell Füssli a Turitg. Las fotografias mussan in maletg dubel da Tavau: d'ina vart sco pitschna citad cun sias chasas da plirs plauns, da l'autra vart sias varts idillicas. La stad e l'enviern pon ins far al lieu differentas disciplinas da sport: las turistas ed ils turists pon dar tennis, ir cun skis, scarsolar u ir cun patins.

01.06 Edgar Whymper (1840–1911) ha ascendì l'onn 1865 sco emprim il Matterhorn sco er l'onn 1880 il Chimborazo en l'Ecuador. La primascenziun dal Matterhorn è daventada enconuschenta, perquai che quatter umens da la squadra da suga èn crudads sur la paraid nord giu en la mort. Whymper ha descrit sias ascensiuns da muntognas en «Scrambles amongst the Alps in the years 1860–69» (1871) ed en «The ascent of the Matterhorn» (1880).



01 Mont Blanc. En il Grischnun è il cartograf appenzellais Gabriel Walser (1695–1776) rampignà sin duas muntognas ed il pader da Mustér Placidus Spescha (1752–1833) ha ascendì dudesch pizs en ses conturns, tranter quels il Piz Cristallina ed il Stoc Grond.⁵ Suenter l'onn 1801 en vegnidas «scuvridas» las Dolomitas ed ils pizs da la Dauphiné. Dals onns 1851 fin 1900 èn vegnidas documentadas en Svizra quasi 100 primascensius en las Alps bernaisas ed en las Alps dal Bernina e da l'Alvra sco er en la grappa da la Silvretta e dal Reticon. Durant quest temp èn vegnidas fatgas lavurs da mesiraziun per las chartas naziunalas topograficas dals pajais da las Alps. En il Grischnun è stà activ il topograf alpin Johann Coaz (1822–1918) ch'è rampignà sin differentas muntognas – tranter quellas il Piz Corvatsch ed il Piz Bernina.⁶

Las acturas ed ils acturs da questas primascensius derivavan da differentas gruppas socialas. Dapi il 16. tschientaner han botanichers, geologs e pli tard glaziologs perscrutà scientificamain ina gronda part da las Alps talianas, austriacas, tudestgas e slovenas; i deva er spirituals, aristocrats sco er dunnas.⁷ Bliers turists ed alpinistas da l'Engalterra eran en gir pir suenter l'onn 1800 oravant tut en las Alps franzosas e svizras.⁸ 01.06 Numerus pizs èn vegnids ascendids d'indigens. Da quai datti però mo darar rapports en scrit.⁹

La rolla da Rosenroll, Sererhard e Spescha sco alpinists mussa ch'ìls abitants da muntogna èn sa participads al process da la «scuverta» e da la perscrutaziun dal spazi alpin. Rudolf von Rosenroll, ch'abitava a Tusaun, era in dals correspondents ils pli lavurus dal medi turtigais Johann Jakob Scheuchzer (1672–1733), ch'ha redigì ils emprims studis cumplesivs davart l'istorgia natirala da la Veglia Confederaziun. Scheuchzer è stà l'emprim ch'ha fatg viadis scientifics en las Alps e mesiraziuns barometricas d'atezza ils onns 1694 fin 1711. Ils onns 1703, 1705 e 1707 è el stà en gir er en il Grischnun. La finamira dals viadis era quella da perscrutar las Alps grischunas e da visitar ses amis sco er sias faaturas al lieu. Ils rapports da ses nov viadis tras las Alps èn publicgads en sia ovra «Itinera alpina» (1708, 1723, 1746). Las perscrutaziuns da Scheuchzer davart l'istorgia natirala da la Svizra e davart l'economia d'alp na fissan betg stadas pussaivlas senza la collavuraziun cun 38 correspondents da las Trais Lias.¹⁰ Grazia a sias infurmantas ha el er pudì disegnar ina charta da la Veglia Confederaziun.¹¹ 01.03, 01.07

La cumbinaziun da facturs multifars sco per exempel il svilup da la cartografia, da las vias da traffic e da la gastronomia ha fatg che las Alps èn daventadas ina destinaziun dumandada. Quai ha er pussibilità il svilup d'abitadis pli gronds. 01.01 A partir dal 19. tschientaner èn

ultra da quai vegnids erigids blers indrizzs da cultura e da temp liber en tut il territori alpin. 01.04 Il tema è vegni examinà en il «Alpenatlas – Mapping the Alps» (2008): las datas collecziunadas là permettan da describer en moda differenziada l'impurtanza dal turissem. La part la pli gronda dals indrizzs da cultura e da temp liber sa concentrescha sin las regiuns svilupadas turisticamain pli ferm.¹² 01.08 Questa concentraziun po vegnir declarada cun differents facturs. D'ina vart era d'impurtanza la vasta recepziun d'ovras litteraras e d'in pèr primascensius: ins po pensar qua a «Die Alpen» d'Albrecht von Haller (1732) ed a la «Nouvelle Héloïse» da Rousseau (1761) per las Alps svizras, a l'ascensiu dal Mont Blanc tras Horace-Bénédict de Saussure (1787) ed a quella dal Matterhorn tras Edward Whymper (1865). 01.06 Da l'autra vart han il svilup da l'infrastructura, en spezial da las vias, sco er la capaciad da recepziun d'ina destinaziun giugà ina rolla. La creaziun da parcs natirals e dal turissem cultural han en l'ultim temp contribuì al success turistic er da regiuns che sa chattavan avant plitgusch sper ils centers turistics gronds. ► 24 Turissem

1 Furter 2006, p. 131, 269s. Leu 2016, p. 272–274.
 2 Definiziun dal pe da las Alps tenor Dematteis 1975, p. 84–99.
 3 Mathieu 1998, p. 80, 95s., 216s.
 4 Mathieu/Boscani Leoni 2005.
 5 Furter 2006, p. 135–138, 145, 270–275. Tripartiziun dal spazi alpin tenor Coolidge 1908, p. 373–396.
 6 Fuchs, Grimm, Stuber 2021.
 7 Furter 2006, p. 130: l'onn 1552 han Katharina Botsch e Regina von Brandis ascendì la Laugenspitze en la vischinanza da Meran.
 8 Furter 2006, p. 109–148, 197–200, 269–337 (283–284 per Coaz). Coolidge 1908, p. 373–407; Schmidkunz 1931, p. 307–495.
 9 Furter 2006, p. 110.
 10 Scheuchzer 1708, 1723, 1746. Boscani Leoni 2005, 2019, 2024. Steiger 1933, p. 49–74; Steiger 1924, p. 315.
 11 Scheuchzer, 1712/13, Boscani Leoni 2020.
 12 Tappeiner, Borsdorf, Tassel 2008, p. 192s.



01.07 L'onn 1708 ha Johann Jakob Scheuchzer (1672–1733) publicgà per l'emprima giada ses rapports da viadi en latin a Londra, suenter l'onn 1723 a Leiden. L'onn 1746 è cumparida ina translaziun tudestga da l'ovra. Il frontispizi dad «Itinera Alpina» (1723) mussa davantvart dus viandants ed in chavacristal che tschertga cristals alpins e minerals, e davosvart in viturin da sauma ch'è en viadi cun dus animals da sauma.

01.08 Tar ils indrizzs da temp liber tutgan er bogns libers e bogns cuverts. La carta postala mussa il bogn avert stgaidabel da Claustra, construi l'onn 1921. Durant la stad vegn el apprezzià fitg dals indigens e da las turistas.

01.03 Johann Jakob Scheuchzer: correspondenzas e viadis en il Grischnun 1703, 1705, 1707

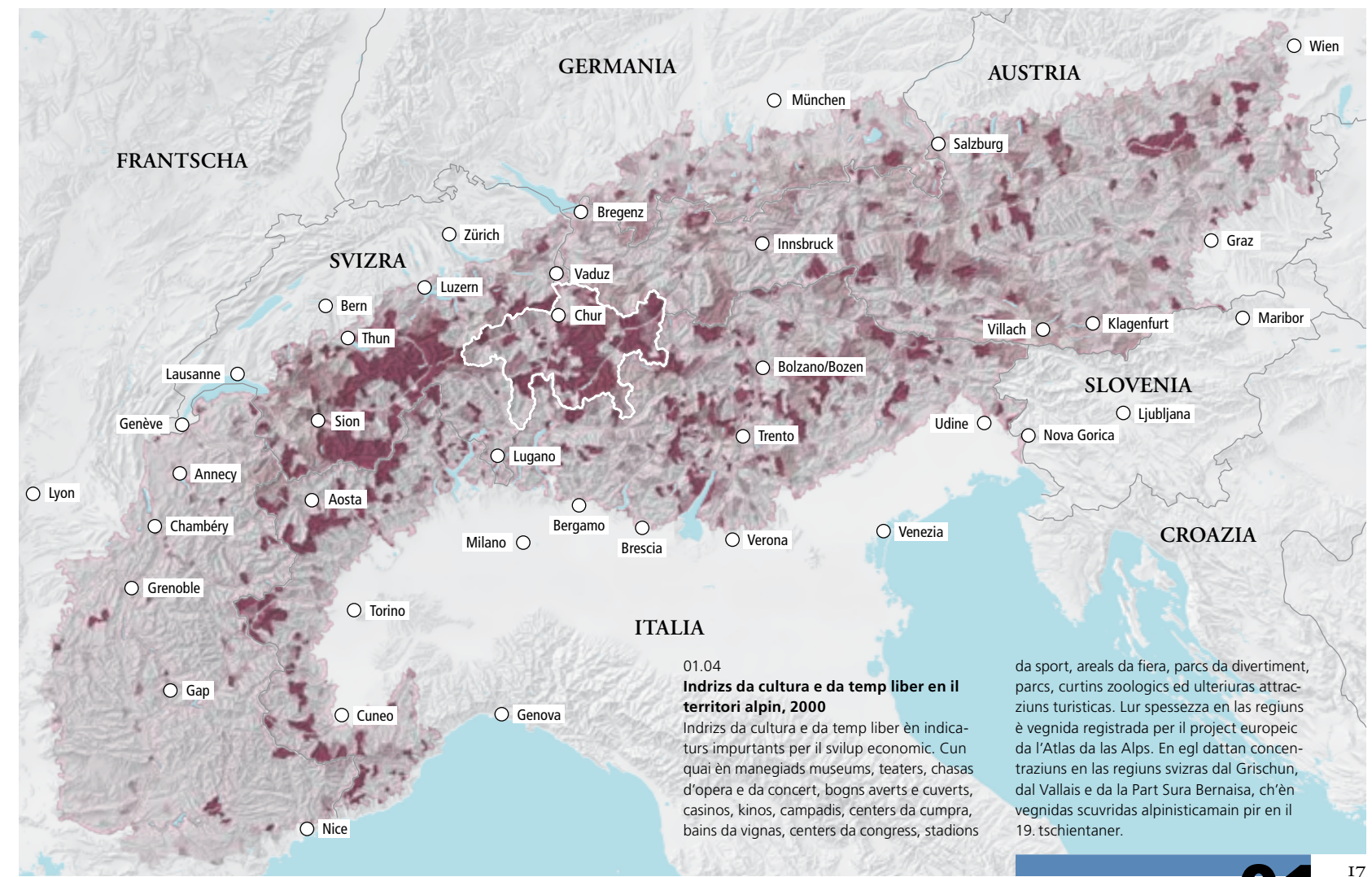
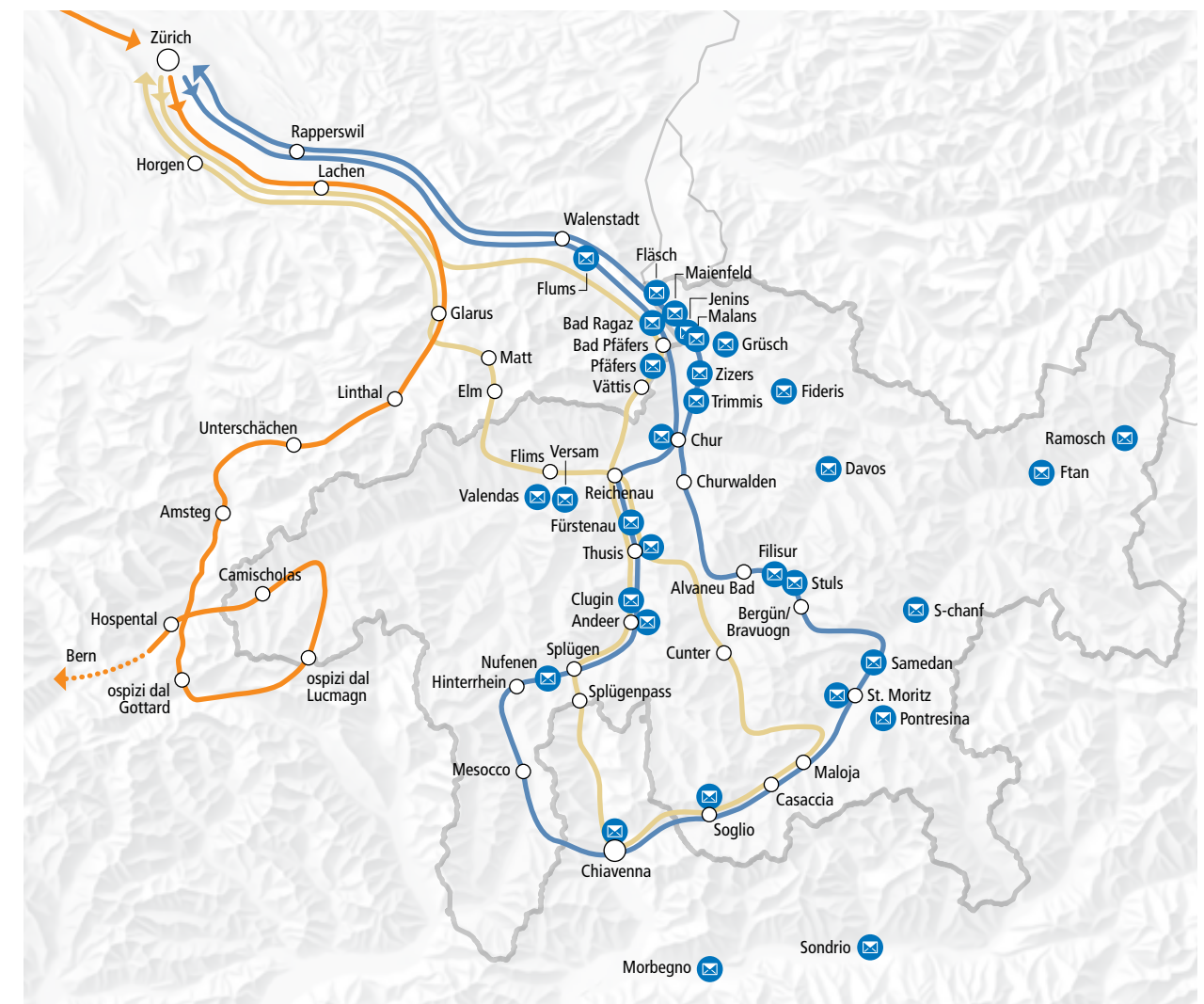
Johann Jakob Scheuchzer (1672–1733) è stà l'emprim perscrutader da la natira ch'è girà per las Alps svizras cun termometer, barometer ed auters instruments scientifics. Dapi l'onn 1694 ha el fatg divers viadis tras las Alps ed è stà en gir trais giadas er en il Grischnun. A sias enconuschientschas è el vegni ultra da quai grazia ad ina rait da correspondents en tut l'Europa. Extraordinariamain spessa era ella en il Grischnun cun 30 correspondents e correspondents, tranter quels blers aristocrats, preditgants reformads e medis.

Viadis da Johann Jakob Scheuchzer en il Grischnun

- avust (?) 1703
- 30-07 fin 24-08-1705
- 15-07 fin 12-08-1707
- lieus da spediziun da las correspondents e dals correspondents da Scheuchzer
- lieus d'etappa reconstruibels

Indrizzs da cultura e da temp liber sin 1000 abitant:as

- ≤ 0.3
- > 0.3 – 0.6
- > 0.6 – 0.9
- > 0.9 – 1.2
- > 1.2



01.04 Indrizzs da cultura e da temp liber en il territori alpin, 2000

Indrizzs da cultura e da temp liber èn indicaturs impurtants per il svilup economic. Cun quai èn manegiads museums, teaters, chasas d'opera e da concert, bogns averts e cuverts, casinos, kinos, campadis, centers da cumpra, bains da vignas, centers da congress, stadions

da sport, areals da fiera, parcs da divertiment, parcs, curtins zoologics ed ulteriuras attracziuns turisticas. Lur spessezza en las regiuns è vegnida registrada per il project europeic da l'Atlas da las Alps. En egl dattan concentraziuns en las regiuns svizras dal Grischnun, dal Vallais e da la Part Sura Bernaisa, ch'èn vegnidas scuvridas alpinisticamain pir en il 19. tschientaner.