

# Popolaziun

L'emprima dumbraziun dal pievel fidada è vegnida fatga en il Grischun l'onn 1850 dal stadi federal svizzer gist fundà. Ils onns 1780 fin 1835 hai dà pliras dumbraziuns che cuntengnevan però sbugs u ch'eran incumpletas. Per il temp avant l'onn 1780 existan mo indicaziuns sporadicadas da vischnancas e da regiuns.<sup>1</sup>

Il svilup da la populaziun dal Grischun avant l'onn 1850 po pia mo vegnir extrapolà. Da questas calculaziuns approximativas resulta che la populaziun variava tranter ils onns 1500 e 1900 tranter var 70 000 e 100 000 persunas.<sup>2</sup> En egl dat il regress da la populaziun tranter ils onns 1600 e 1750 – ina reduziun che n'è sco tala betg constatabla sin il territori da la Svizra actuala.<sup>3</sup> **03.01** Evaluaziuns regiunalas da differents parts da la Svizra mussan che singulas vischnancas en là bain er sa diminuidas temporarmain, ma che quai n'ha gè nagina influenza sin il trend general. Il regress da la populaziun grischuna tranter ils onns 1600 e 1750 ha plirs motivs. En general era l'existenza en las vals muntagnardas adina magra, spezialmain durant l'uschenumnà pitschen temp da glatsch. El ha procurà da ca. 1560 fin 1700 per dapli plievgia e naiv, per periodas da vegetaziun pli curtas ed uschia per racoltas pli nauschas. Quai ha manà d'ina vart ad in'emigraziun pli gronda, ► **30 Migraziun** da l'autra vart a main maridaglias ed a maridaglias concludidas pli tard sco er a main naschientschas entaifer las lètgas. Intervals da trais onns tranter fragliuns n'eran betg ina rarità.

03.08

## Santeri da Murmarera, avant l'onn 1954

Mortalità e migraziun en dus facturs principals per il svilup d'ina populaziun. Suentar l'inundaziun da la vischnanca da Murmarera l'onn 1954 è la populaziun sa diminuida da 140 a 28 persunas.



Quests motivs n'han betg gè las medemas consequenzas en tut las vischnancas e da tut temp. Ma ins als chatta en mintga cas bain en ils cudeschs da baselgia, sco che l'exempel da Ftan mussa: qua hai dà durant passa settanta onns cuntinuadamain dapli mortoris che naschientschas.<sup>4</sup> **03.02**

In ulteriur motiv per la diminuziun da la populaziun en stadas epidemias ch'èn sa manifestadas periodicamain. Particularmain radicala è stada la pesta che ha furia dals onns 1629 fin 1631 e che ha custà en tschertas vischnancas la vita a fin la mesadad da tut las abitantas ed abitants. Durant il medem temp, ils onns 1618 fin 1639, han ultra da quai pers numerus umans lur vita en las confruntaziuns guerrilas dals Scumbigls grischuns. ► **36 Guerras e conflicts**

Ultra dals cudeschs da baselgia datti ulteriuras funtaunas ch'infurmeschan davart la populaziun da pli baud. Fitg abundants en per exempel ils registers da las commembras e dals commembers da la plaiv che spirituals catolics – e darar er reverendas reformads – han fatg sut il num da las «descripziuns da las olmas». Els han nudà las commembras ed ils commembers da la plaiv, ordinà tenor famiglias u chasada e fatg indicaziuns da la vegliadetgna e da la posiziun da mintga persuna. ► **28 Famiglia e chasada** Las descripziuns da las olmas mussan ch'ina chasa media cumpigliava tschintg persunas. Uschia permettan ellas da calcular approximativamain la populaziun da vischnancas, da las qualas

03.09

## Cuira, Via da la Posta, 2023

Tranter ils onns 1900 e 2000 è creschida la populaziun da Cuira da var 11 000 a var 32 000 persunas. Ultra da la creschientscha naturala da la populaziun ha giugà ina rolla er l'immigraziun dad autras parts dal chantun e las fusiuns da vischnancas.

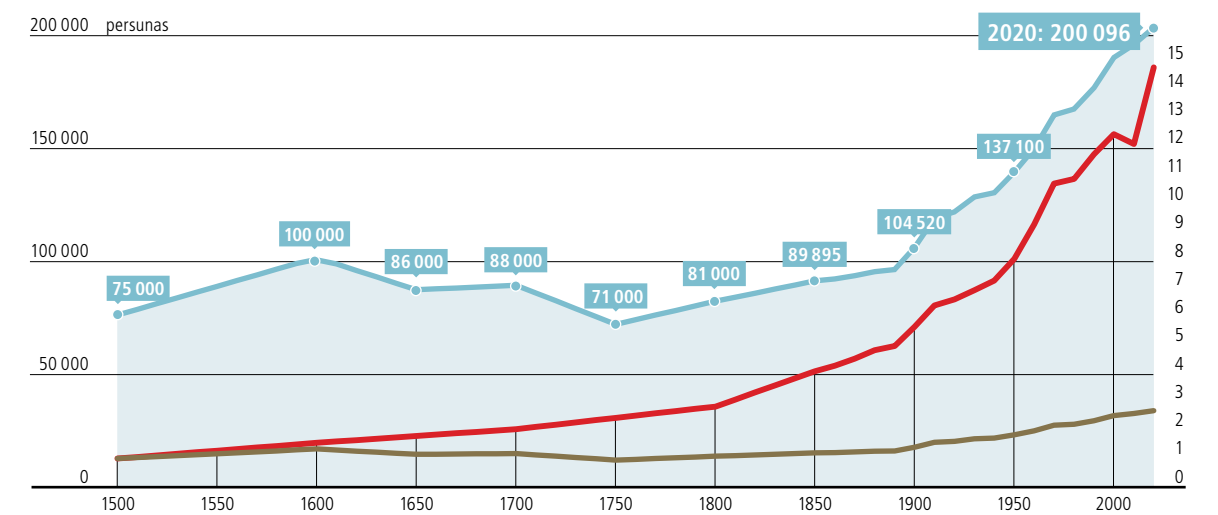


03.01

## Svilup da la populaziun en il Grischun ed en Svizra, 1500–2000

La populaziun sin il territori dal Grischun actual è sa sviluppada autramain che quella sin il territori da la Svizra odierna. Il 17. ed il 18. tsch. è la populaziun grischuna sa diminuida, il 20. tsch. è ella creschida pli plaun che quella da la Svizra.

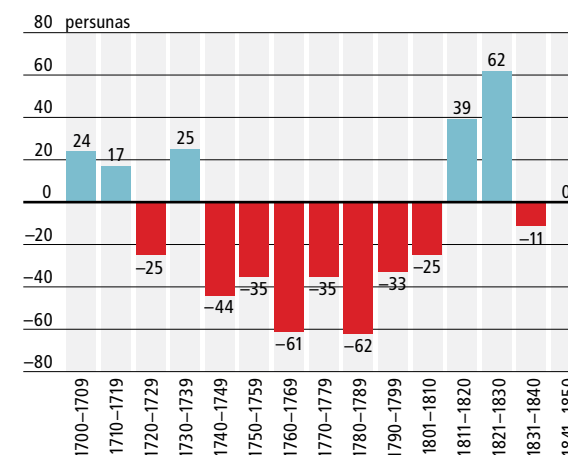
- popolaziun Grischun (dumber da persunas)
- creschientscha Svizra, indexada (1500 = 1)
- creschientscha Grischun, indexada (1500 = 1)



03.02

## Svilup natural da la populaziun da Ftan, 1700–1850

La vischnanca da Ftan è in exempel per il regress da la populaziun en il Grischun il 18. tsch.: quasi en mintga decenni en dapli umans morts che naschids. Il svilup demografic natural è pia stà per gronda part negativ.

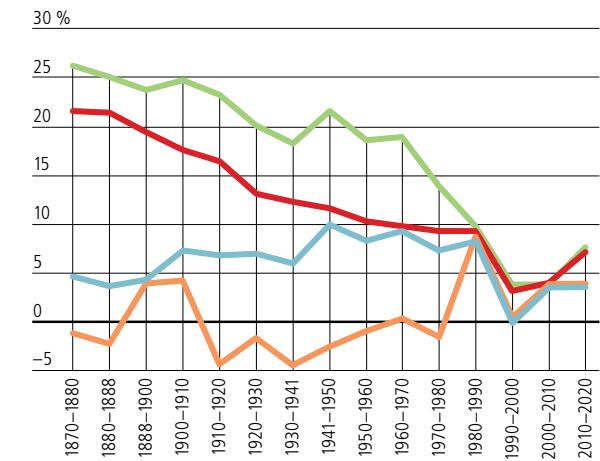


03.04

## Popolaziun da las vischnancas grischunas, avant l'onn 1850

Avant l'onn 1850 devi en il Grischun mo dumbraziuns dal pievel nunsistematicas. Ils dumbers da las abitantas e dals abitants da singulas vischnancas u regiuns pon vegnir calculads per exempel a maun da registers fisicals u da «descripziuns da las olmas», en las qualas spirituals han nudà las commembras ed ils commembers da la plaiv.

- Lumbrein, 1732**  
282 persunas (vischnanca)  
91 persunas (Surin)  
89 persunas (Silgin e Pruastg)  
76 persunas (ulteriuras fracziuns)
- Spleia, 1669**  
324 persunas  
**Medels i. R., 1669**  
12 persunas  
**Sufers, 1669**  
64 persunas
- Castaneda, 1643**  
38 persunas
- Cuira, 17./18. tschientaner**  
2300 persunas
- Soglio, 1628**  
530 persunas
- Alvagni Vitg, 1767**  
260 persunas en 63 famiglias  
**Alvagni Bogn, 1767**  
32 persunas en 9 famiglias
- Bravuogn, 1577**  
56 chasadas reformadas cun 237 persunas
- Silvaplaua, 1786**  
378 persunas
- Brusio, 1643**  
22 chasadas reformadas cun 89 persunas plus 9 chasadas cun fugitivs per motivs religios
- Tarasp, 1631**  
179 persunas catolicas
- Postalesio (Sondrio), 1718**  
544 persunas

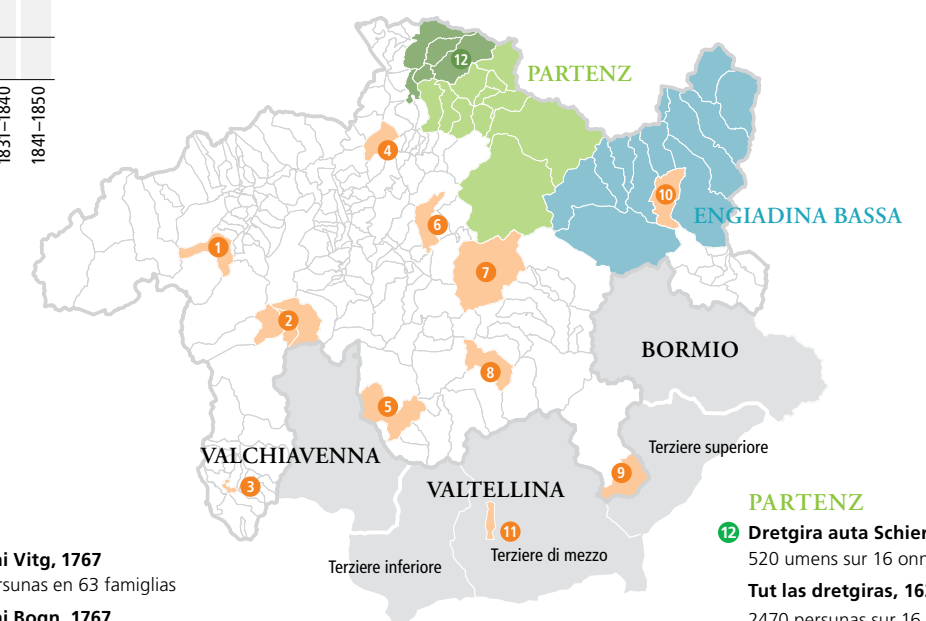


03.03

## Svilup natural e saldo da migraziun en il Grischun en procentualas da l'entira populaziun, 1870–2020

Il creschament e la diminuziun d'ina populaziun resulta dal svilup natural da la populaziun (naschientschas e mortoris) e dal saldo da migraziun. En il Grischun en las ratas da naschientschas e da mortoris sa diminuidas ditg parallelamain, en cas dal saldo da migraziun dat en egl in'unda d'immigraziun durant la construcziun da la viafier enturn l'onn 1900.

- uffants naschids vivs
- mortoris
- svilup natural da la populaziun
- saldo da migraziun



## PARTENZ

- Dretgira auta Schiers-Seewis, 1623**  
520 umens sur 16 onns

## Tut las dretgiras, 1623

2470 persunas sur 16 onns

## ENGIADINA BASSA

- Tut ils vischinadis, 1666 fin 1715**  
7300 persunas (extrapolaziun)

## TERRAS SUBDITAS

**Districts total, 1589** 73 000 persunas

**VALCHIAVENNA** 12 000 persunas

## VALTELLINA

Valtellina, Terziere inferiore 22 000 persunas

Valtellina, Terziere di mezzo 27 000 persunas

Valtellina, Terziere superiore 24 000 persunas

**BORMIO** 9 000 persunas

03 èn mantegnidas mo indicaziuns parzialas, sco per exempel glistas dals umens abels da far servetsch militar u registers fiscals ordinads tenor chasadas. 03.04

Dapi ch'ins fa dumbraziuns dal pievel federalas – a partir da l'onn 1850 – è sa diminuida cuntinuadamain la mortalitad en il Grischun. Il dumber da naschientschas è er sa reduci, ma pli plaun, uschia ch'igl è resultà in surpli da naschientschas durant blers decennis. Unicamain ils onns 1990 n'è quai betg stà il cas. Dapi lura naschan dapli uffants che quai che moran umans.<sup>5</sup>

Auter è quai tar il saldo da migraziun: el è restà, cun excepziun dal temp da la construcziun da la viafier ils onns 1890 fin 1910, negativ fin ils onns 1980. Quai vul dir che dapli umans èn emigrads che immigrads. Perquai è la populaziun – malgrà il surpli da naschientschas – creschida pli plaun che la populaziun dal rest da la Svizra: tranter ils onns 1990 e 2020 è la populaziun dal Grischun sa redubladada da var 104 000 a var 200 000 persunas, entant che la populaziun da la Svizra è quasi sa triplada durant la medema perioda – da 3,3 ad 8,67 milliuns.<sup>6</sup> 03.03, 03.01

Ultra da las emigraziuns or dal chantun ha pudì vegnir observada en il Grischun dal 20. tschientaner ina ferma migraziun interna. Regiuns perifericas sco la Val Müstair u il Puschlav han pers tranter ils onns 1950 e 2000 fin 20 pertschient da lur populaziun, perquai ch'i deva ordaifer l'agricultura mo pussaivladads per lavurar fitg limitadas. Percunter è la populaziun da Cuira e dals conturns creschida per 50 fin 100 pertschient.<sup>7</sup>

L'unica excepziun da quest muster è l'Engiadina'Ota: perquai che la midada structurala da l'agricultura al turissem quovra bler personal è stada là spezialmain marcanta, è la populaziun quasi sa dublada.<sup>8</sup> Sche quest svilup – eventualmain grazia al homeoffice – vegn a cumenzar er en autras regiuns muntagnardas, resta d'observar. 03.06

Relevanta per il surpli da naschientschas è sin plaun da l'individui la mortalitad specifica tenor vegliadetgna. L'evaluaziun da tscherts cudeschs da baselgia mussa ina gronda variaziun da la vegliadetgna da mort en il 16. e 17. tschientaner. In quart fin in terz da tut ils mortoris pertutgava uffants fin quatter onns.<sup>9</sup> ► 27 Dunna, um, uffant In ulteriur terz eran umans en la vegliadetgna da creschi: dunnas èn per exempel mor-

tas savens durant la pagliola, umens pervia d'accidents u sco mercenaris en servetschs esters. Tgi che ha survivì quests privels, ha pudì vegnir fitg vegl er en tschientaners temprivs: mortoris da persunas sur otganta onns n'èn nagina raritad en ils cudeschs da baselgia.

Questa repartiziun da la vegliadetgna tar la mort è restada relativamain stabila durant tschientaners. Pir il 20. tschientaner è la cumpart da persunas pli veglias tranter las persunas mortas creschida fermamain e la mortalitad dals uffants è svanida quasi dal tut.<sup>10</sup> 03.07

Er individuals – e da bel principi remartgablamain stabils – èn ils prenum da las Grischunas e dals Grischuns. Tar las mattas barattavan las emprimas plazzas fin l'onn 1950 Maria, Anna, Barbara, Ursula e Katharina. L'onn 2000 han surpiglià la testa ils nums avant quasi nunenconuschents Laura, Clara e Lea. Tar ils mats è restà Johannes en tut sias furmas da Johann sur Gian fin Ivan schizunt fin l'onn 2000 sin l'emprima plazza; però è sia popularitad relativa sa reducida ad in reducir: l'onn 1800 avevan num anc 32 pertschient dals mats Johannes, l'onn 1900 eran quai anc 20 pertschient e l'onn 2000 anc 3,5 pertschient.<sup>11</sup> 03.05

Questa stabilitad en la denominaziun dependa tranter auter dal fatg che prenum na vegnan betg dads tenor il gust personal dals geniturs, mabain tenor reglas strictas. Per Tavau dal 16. e 17. tschientaner èsi per exempel cumprovà ch'ils emprims trais figls e las emprimas trais figlias èn vegnidas numnadas adina tenor il medem muster tenor lur nons e geniturs.<sup>12</sup>

- 1 Jecklin 1902.
- 2 Mathieu 2000, p. 17.
- 3 Matrmüller 1987, rom 1, p. 4.
- 4 Cudesch da baselgia da Fran; Mathieu 1987, p. 211–233.
- 5 Dumbraziuns federalas dal pievel.
- 6 Dumbraziuns federalas dal pievel.
- 7 Dumbraziuns federalas dal pievel.
- 8 Dumbraziuns federalas dal pievel; plus infurmaziun a bucca da la partiziun Statistica, Uffizi per economia e turissem, chantun Grischun, 12-7-2022.
- 9 Cudeschs da baselgia da Brusio, Schlarigna, Glion, Schiers, Tschappina, Vaz Sut.
- 10 Dumbraziuns federalas dal pievel.
- 11 Cudeschs da baselgia, registers dal stadi civil, Uffizi federal da statistica.
- 12 Wächter 2023.

03.05  
Co han num las Grischunas ed ils Grischuns 1524–2024

In sguard sin ils prenum s'ha pli populars dals ultims 500 onns mussa: en il Grischun han ins dà paisa a la tradiziun cun tscherner il prenum. Sur plirs tschientaners vegnivan las emprimas plazzas occupadas dals medems

nums. Pir l'onn 2000 han nums novs conquistà l'emprima plazza – dentant resta Gian a la testa tar ils mats. La statistica cumpiglia tut las variantas linguisticas dals nums (p.ex. Hans, Johann, Gian, Jon, Jan, Ivan).

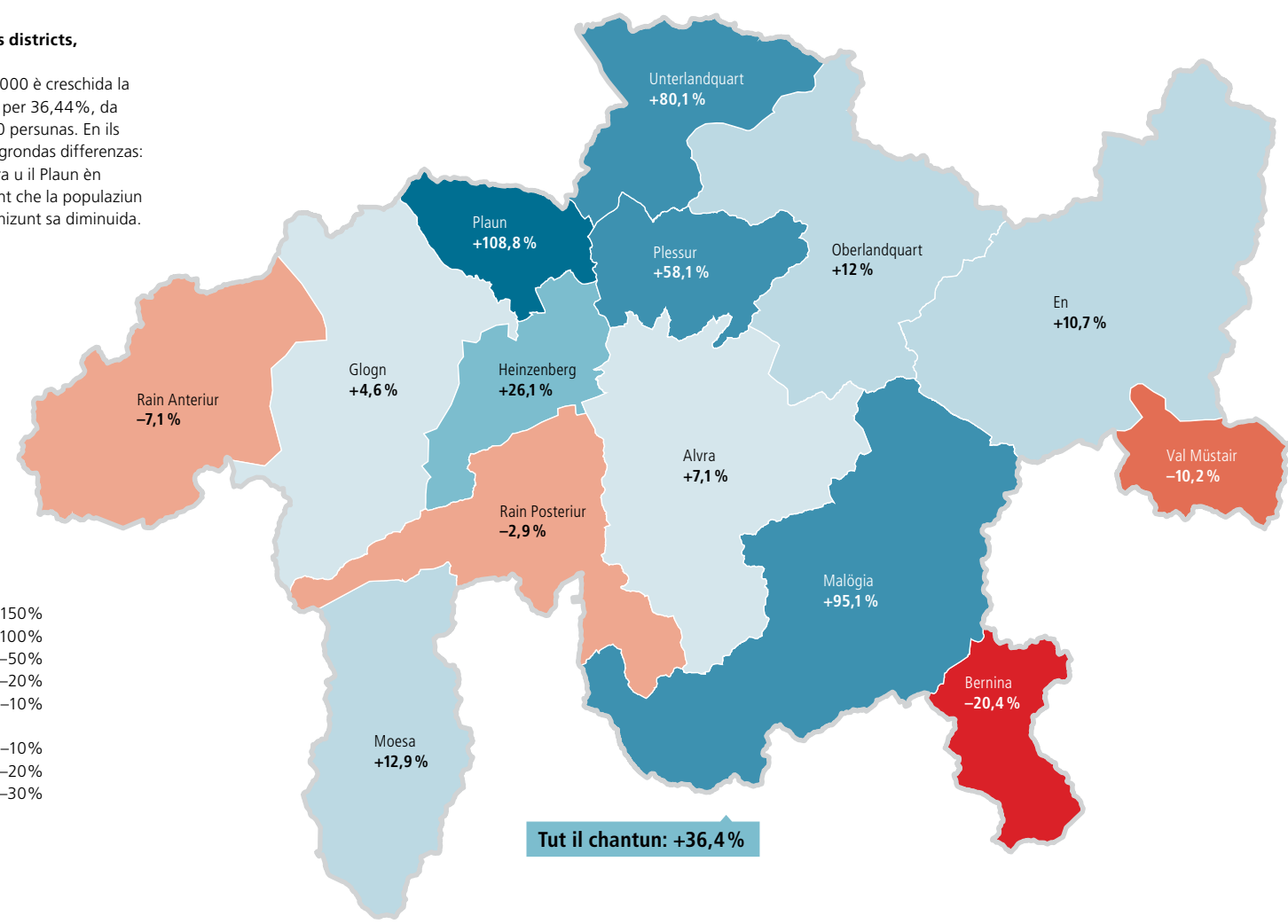
1524	1600*	1650	1700	1750	1800	1850	1900	1950**	2000
Katharina 12 Anna 6 Ursula 6 Barbara 5 Margaretha 5	Domenica 8 Anna 5 Katharina 5 Maria 4 ♀ 35 # 11	Anna 17 Maria 11 Katharina 8 ♀ 78 # 21	Maria 13 Margarita 6 Ursula 5 ♀ 63 # 19	Anna 17 Maria 10 Christina 5 ♀ 52 # 14	Maria 10 Anna 7 Ursula 4 ♀ 39 # 14	Maria 22 Anna 15 Margarita 6 ♀ 81 # 23	Maria 9 Anna 8 Johanna 2 ♀ 35 # 19	Maria 125 Ursula 54 Anna 47 ♀ 1393 # 305	Laura 32 Clara 21 Lea 16 ♀ 950 # 67
♀ 63 # 23 Johannes 121 Jakob 39 Peter 28 ♂ 457 # 87	Johannes 17 Anton 7 Jakob 4 ♂ 51 # 20	Johannes 21 Christian 7 Jakob 7 Peter 7 Nikolaus 4 ♂ 72 # 26	Johannes 13 Jakob 8 Bernhard 4 ♂ 49 # 25	Johannes 13 Jakob 6 Christian 3 Joseph 3 Peter 3 ♂ 59 # 30	Johannes 12 Franciscus 4 Peter 3 ♂ 37 # 15	Johannes 14 Christian 7 Peter 7 Jakob 6 ♂ 82 # 32	Johannes 10 Christian, Peter 3 Joseph, Kaspar 3 Benedictus 2 Franciscus, Paul 2 Nikolaus, Simon 2 ♂ 51 # 29	Johannes* 113 Peter 63 Christian 35 ♂ 1391 # 285	Gian* 38 Luca 31 Maurus 21 ♂ 1061 # 64

\* Da la controlla sporadica resulta che Brusio e Sta. Maria en la Val Calanca domineschan; pervia da quai stat il num «Domenica», apprezzà fitg en il Grischun talian, sin plazza 1.  
\*\* Ils nums da l'onn da naschientscha 1950 èn vegnids extrahads dal register d'abitantas dal Grischun; els cumpiglian er nums da persunas naschidas a l'exteriur.

03.06  
Svilup demographic dals districts, 1950–2000

Tranter ils onns 1950 e 2000 è creschida la populaziun dal Grischun per 36,4%, da ca. 137 000 a ca. 187 000 persunas. En ils districts sa mussan però grondas differenzas: districts centralis sco Cuira u il Plaun èn creschids fitg ferm, entant che la populaziun en regiuns periferas è schizunt sa diminuida.

- creschientscha 100–150%
- creschientscha 50–100%
- creschientscha 20–50%
- creschientscha 10–20%
- creschientscha 0–10%
- regress 0–10%
- regress 10–20%
- regress 20–30%



03.07  
Variaziun da la vegliadetgna da mort, 1600–1859 e 1900–2000

Il 17. tsch. han emprims plevons cumenzà a nudar la vegliadetgna da mort da las commembras e dals commembers da la plaiv. Fin il 19. tsch. è la repartiziun da quella restada relativamain constanta. Pir il 20. tsch. sa mussan grondas midadas: la mortalitad dals uffants svanescha quasi dal tut, e bunamain tut las persunas creschidas moran pir en ina vegliadetgna pli auta.

