

Svilups dals abitadis

Dapi il temp preistoric era la tscherna dal lieu per ils abitadis en il Grischun determinada da la disponibladad da terren duvrabel per l'agricultura e da la proteziun cunter privels da la natira (inundaziuns, bovas da glitta, lavinas, crudada da crappa). Bliers dals abitadis odierns en vegnids erigids en lieus, nua ch'i stevan gia vitgs preromans e romans. En las funtaunas en scrit dal temp medieval tempriv en numnads per singulas valladas dal Grischun vitgs, aclauns e curts ch'existan anc oz.¹ Suerter l'immigraziun dals Gualsers il 13./14. tschientaner² era l'urbarisaziun en il Grischun terminada per gronda part fin il 19. tschientaner en quai che riguarda la repartiziun e la densidad da la colonisaziun. En ina survista cumpletta en ils lieus ch'existan anc oz vegnids documentads per l'emprima giada en las descripciuns da pajais dal 16. tschientaner tardiv e dal 17. tschientaner tempriv.³ Per singulas valladas en ils abitadis vegnids descris en rapports da viadi dapi la fin dal 15. ed enfin il 19. tschientaner en differents grads da detagl.⁴ L'emprima charta dal Grischun, sin la quala tut ils vitgs – simbolisads cun in punct – en stads registrads è vegnida stampada l'onn 1618.⁵ Passa 200 onns pli tard è stada a disposiziun cun la charta da Dufour, creada tranter ils onns 1845 e 1865, in'ovra cartografica, sin la quala en visibels l'arranschament e la distribuziun dals edificis en tut las valladas e tut ils lieus. A maun da las basas da l'Uffizi federal da topografia cumplettadas periodicamain e precisadas adina pli fitg fin il 21. tschientaner po la dinamica dal svilup dals abitadis vegnir demussada per tut ils lieus dal Grischun. Autras datas da basa en las registraziuns da l'Uffizi per la valitaziun d'immobiglias dal chantun Grischun per tut las vischnancas a partir da l'onn 1900.⁶



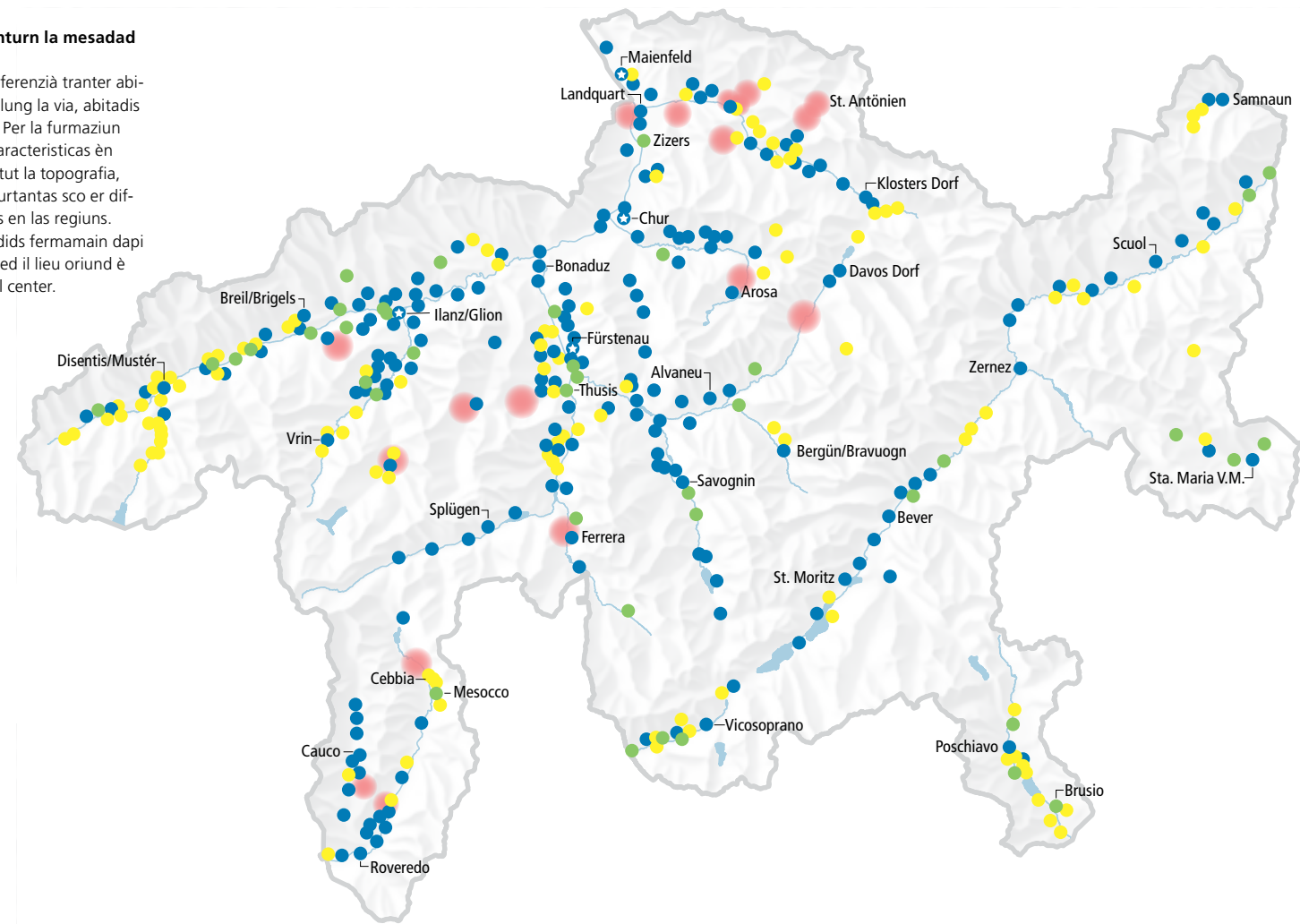
07.04
Cuir 1964
La construcziun da la staziun ha dà l'onn 1858 in emprim impuls per il svilup da l'abitadi ordai-fer il sectur da la citad veglia. L'onn 1993 eran grondas parts da la planira dal Rain surbajegiadas d'abitadis cooperativs, chasas autas ed edificis da mastern.

En il Grischun ston vegnir differenziadas las suandantas furmas d'abitadi: abitadis a mantun, abitadis lung la via ed abitadis sparpagliads sco er aclauns. **07.01** Ils emprims abitadis a mantun, tar ils quals vegnan er subsumadas las quatter citads Cuir, Maiavilla, Glion e Fürstenau, en – cun ils aclauns – ils abitadis ils pli frequents. Els sa repartan quasi regularmain sur tut il chantun. Abitadis lung la via chat'ins pli savens sin las rutas principalas sur pass ed als cunfins dal chantun, mintgant vegn questa furma d'abitadi er determinada da la topografia. Abitadis sparpagliads en tipics oravant tut en las valladas colonialisadas dals Gualsers. La basa d'existenza da la populaziun è restada principalmain l'agricultura e l'allevament da muvel sco er il sectur da transports. Pervia da las surfatschas cultivablas limitadas stretgamain dal spazi en l'augment da la populaziun ed uschia er l'engrondiment dals abitadis restads modests enfin la fin dal temp modern. Per il 14. tschientaner vegni fatg quint per il Grischun cun var 60 000 abitantas ed abitants. Il maximum è vegni cuntanschì enturn l'onn 1600 suenter in tschientaner climaticamain ed economicamain favuraivel cun in dumber d'abitantas e d'abitants da circa 100 000 ch'è puspè sa reduci a var 71 000 pervia da guerras e d'epidemias fin l'onn 1750.⁷ Fin il 19. tschientaner è la populaziun alura creschida plaun plaunet; l'onn 1850 dumbrava il Grischun gia 89 895 abitantas ed abitants. ► **03 Populaziun**

L'industrialisaziun ch'ha cumenzà en vastas parts da l'Europa l'emprima mesadad dal 19. tschientaner n'ha chattà en il Grischun sco chantun muntagnard nagin fund prosperaivel pervia da las nauschas colliaziuns da traffic da las valladas e da las materias primas ch'eran avant maun mo en ina dimensiun nunsuffizienta. Las interpresas da minieras per exempel han fatg concurs gia baud suenter l'avertura pervia da la rentabladad memia pitschna. ► **20 Industria da minieras** Pervia da la situaziun economica precara è la populaziun schizunt sa sminuida en consequenza da pliras undas d'emigraziun en l'America dal Nord e dal Sid. Da menziunar è la colliaziun dal Grischun cun la rait da viafier ch'è succedida cun la construcziun dal traject Rorschach–Cuir l'onn 1858. La rait da la Viafier retica ch'è vegnida realisada a partir da l'onn 1889 ha cuntanschì l'onn 1913 er l'Engiadina Bassa; l'ulteriura extensiu planisada è però vegnida impedita da l'erupziun da l'Emprima Guerra mundiala. ► **06 Colliaziuns da traffic** L'emprim boom da construcziun ordaifer la zona d'abitar tradiziunala – però limità a singuls lieus – ha cumenzà suenter l'onn 1850 cun la construcziun d'hotels da luxus e cun ils emprims edificis chantunals e mez privats, sco per exempel la Chasa da correcziun Realta u la Clinica psichiatica Waldhaus. Quel boom è però vegni interrut da l'Emprima Guerra mundiala. ► **44 Instituziuns** Per in nov schlantsch da curta durada en las destinaziuns turisticas gia enconuschentas avant l'onn 1914 sco San Murezzan, Tavau ed Arosa ha procurà il temp tranter las guerras. Là è la purschida d'hotels e da telefericas creschida vinavant. ► **24 Turissem** Ils onns 1940 hai dà per l'emprima

07.01
Structuras d'abitadi enturn la mesadad dal 19. tsch.
Tipologicamain vegni differenzià tranter abitadis a mantun, abitadis lung la via, abitadis sparpagliads ed aclauns. Per la furmaziun da structures d'abitadi caracteristicas en stads decisivas oravant tut la topografia, colliaziuns da traffic impurtantas sco er differents furmas agriculas en las regiuns. Bliers abitadis en s'extendids fermamain dapi la mesadad dal 19. tsch. ed il lieu oriund è mo pli perscrschibel en il center.

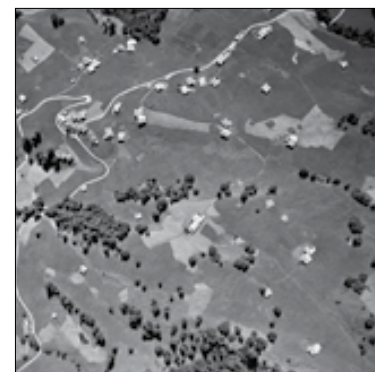
- abitadi lung la via
- abitadi a mantun
- abitadi sparpaglià
- aclaun



■ abitadi lung la via: Vuurz, 1957



■ abitadi a mantun: Tumein, 1923



■ abitadi sparpaglià: Furna, 1962

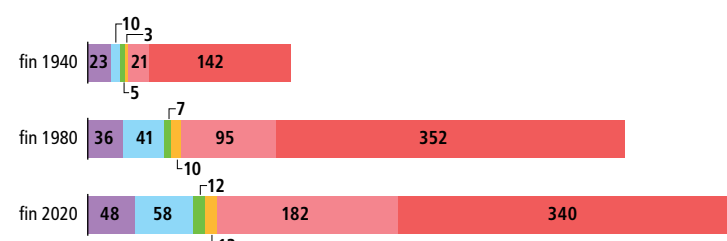


■ aclaun: Andergia (Mesauc), 1978

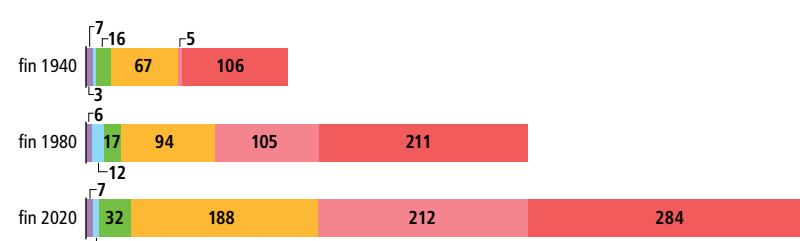
07.02
Svilup da la substanza architectonica, 1940–2020
Preschentaziun cumparativa da la substanza architectonica dals onns 1940, 1980 e 2020, exemplaricamain per las vischnancas da San Murezzan, Landquart e Glion sin basa da las retschertgas da l'Uffizi per la valitaziun d'immobiglias dal chantun Grischun per ils onns 1900–2020.

- cultura/sport/temp liber
- infrastruttura (uffizis, scolas, ospitals, lavuratori comunals)
- agricultura
- industria/mastern
- traffic (garaschas, piazzas da parcar, tancadis)
- abitar

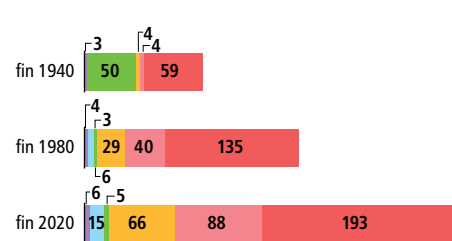
San Murezzan



Landquart



Glion



07 giada in'extensiun considerabla dals areals da chasas d'abitar en ils lieus pli gronds (Cuira, quartier Waldhaus) ed en ils lieus d'industria (Domat, Ovras da Domat) cun realisar abitadis da chasas d'ina famiglia. 07.04 Persunas dal fatg da l'industria, dal mastergn e dal sector da servetschs eran tschertgadas adina pli savens, correspundentamain è s'augmentà il basegn da spazi d'abitar.

La conjuntura auta suenter la Segunda Guerra mundiala ha purtà er al Grischun ina prosperitad economica; la populaziun⁸ è creschida svelt cun la consequenza che las surfatschas per abitadis, industria e mastergn, infrastruttura e traffic èn s'extendidas dapi ils onns 1960 en moda explosiva e s'extendan vinavant. Emprimas stentas da concentraziun e densificaziun èn percurschiblas a Cuira cun la construcziun da chasas autas. Per dumagnar la destructureziun nunfrenada è vegnida deliberada l'onn 1979 la Lescha federala davart la planisaziun dal territori cun la finamira da duvrar en moda economica il terren disponibel.⁹ Exemplaricamain po vegnir mussà il svilup rasant da l'economia agrara a l'economia d'industria, da mastergn e da servetsch vi dals exempels da San Murezzan, Glion e Landquart a maun dal dumber d'edifizis novs ils onns 1940, 1980 e 2020. 07.02 sco er a maun dals plans d'abitadis per ils onns 1859, 1911/12 e 2018. 07.03 Il tratg cuminaivel da tuttas trais vischnancas è il cler augment da la part da chasas d'abitar. Il medem mument è constatabla – pervia da l'augment da la mobilitad – in'avertura intensiva per il traffic ed in basegn supplementar da garaschas e da piazzas da parcar.¹⁰ Il dumber d'edifizis agriculs è sa reduci massivamain dapi l'onn 1940 a Glion, il center da la regiun Surselva. Percunter è il dumber d'edifizis d'industria e da mastergn creschì cleramain ils onns 1980 e 2020. 07.06 San Murezzan sco destinaziun turistica registrescha l'augment il pli grond d'edifizis d'infrastructura, da cultura, sport e temp liber. 07.05 Landquart, fundà l'onn 1858 cun la construcziun da la viafier¹¹, demussa sco center da traffic cun bunas colliaziuns e sco chapitala regionala dapi l'onn 1940 il dumber il pli grond d'edifizis novs per industria e mastergn. L'augment d'edifizis agriculs ha qua da far primar-main cun il Center da furmaziun e cussegliaziun agricula Plantahof. 07.07 Betg pertutgadas u pertutgadas mo pauc da l'extensiun rasanta da la surfatscha d'abitadi èn las vals serradas a l'ur da las axes principalas sco la Val Calanca u la Val d'Avras, nua che n'èn sa domiciliads ni manaschis d'industria ni da servetsch.



07.05
San Murezzan 1914
La destinaziun turistica mundana cun hotels, chasas da cura e pensiuns n'è betg pli da reconuscher sco anteriur vitg puril engiadinais.



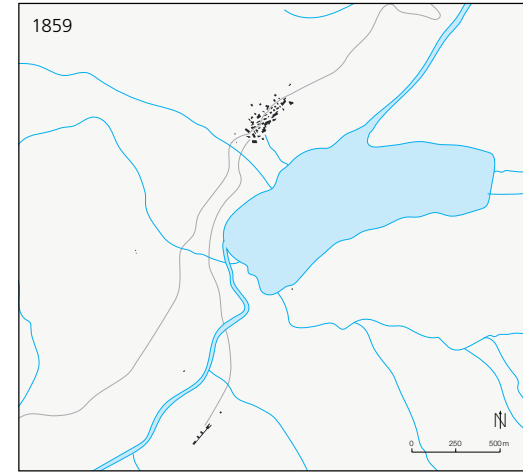
07.06
Glion 1923
La surfatscha da terren abità cun chasas d'abitar e da mastergn ha cumenzà a s'extender dapi la segunda mesadad dal 19. tsch. davant las portas dal quartier medieval da la citad. Decisiva per il svilup al center regional è er stada la colliaziun cun la rait da viafier l'onn 1903.



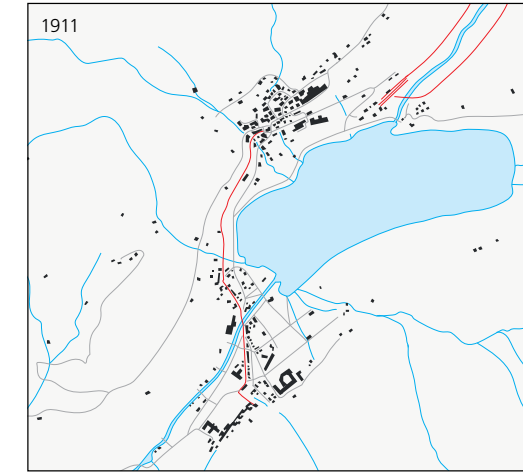
07.07
Landquart 1923
Il lieu ch'è sa sviluppià pir l'onn 1858 è caracterisà dal complex d'edifizis dal lavuratori principal da la Viafier retica e da las chasas d'abitar dals employads.

07.03
Svilups dals abitadis, 1850–2020
Ils svilups exemplarics da trais abitadis grischuns, promovids da differents factors. Las periodas mussan mintgamai il stadi enturn la mesadad dal 19. tsch. (charta da Dufour 1859), avant l'Emprima Guerra mundiala (1911/12) e la situaziun actuala (2018/19).

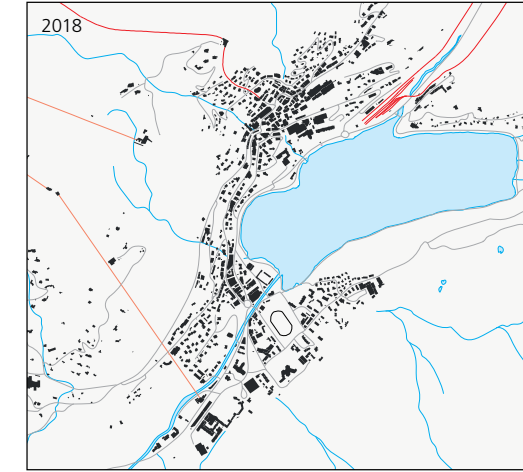
San Murezzan: il turissem sco factur da svilup



La chasa da cura erigida l'onn 1832 sper la funtauna d'aua forta en il sidvest dal lai è vegnida engrondida l'onn 1856 cun in tract d'hotel. Avant loschavan ils giasts da cura var dus kilometers davent en il vitg a la spunda sid sur il Lai da San Murezzan ch'aveva anc ina tempru agricula.

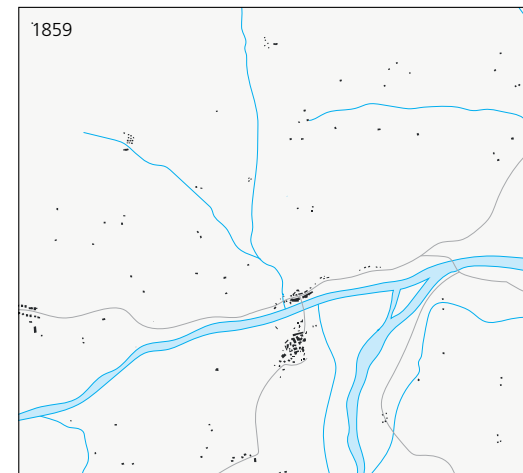


Cun l'augment dal dumber da giasts ha cumenzà il svilup da l'abitadi en la planira da la val, ma er en il vitg, cunquai che ulteriurs edifizis d'hotel gronds èn vegnids bajegiads. L'onn 1904 è vegnida inaugurada la staziun en il vitg, dals onns 1896–1932 circulava in tram tranter las parts dal vitg.

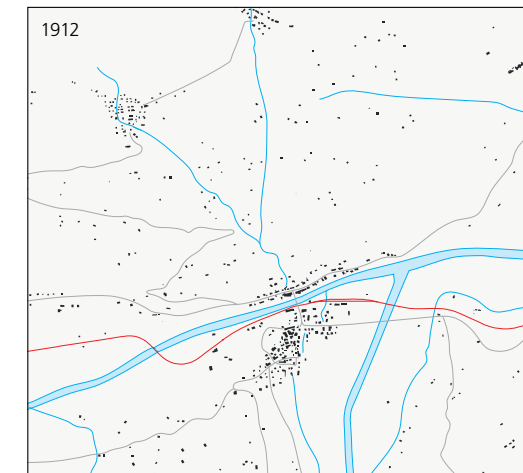


Dapi ils onns 1950 è l'ulteriur territori d'abitadi sco era la costa situada al sid vegnids surbajegiads cun chasas da vacanza e cun implants da sport.

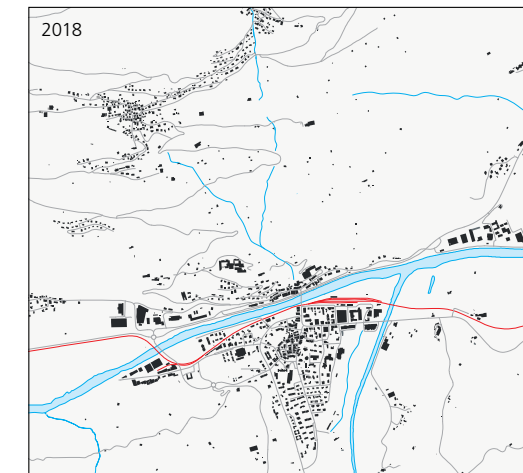
Glion: la funcziun da center sco factur da svilup



Glion, situà en la foppa da la val tranter il Rain Anteriur ed il Glogn, è sa sviluppià en il temp medieval ad ina citad cun mir e cun dretg da martgà. L'onn 1859 consistiva Glion principalmain da la citad veglia e da la fracziun Sontga Clau a la riva nord dal Rain.

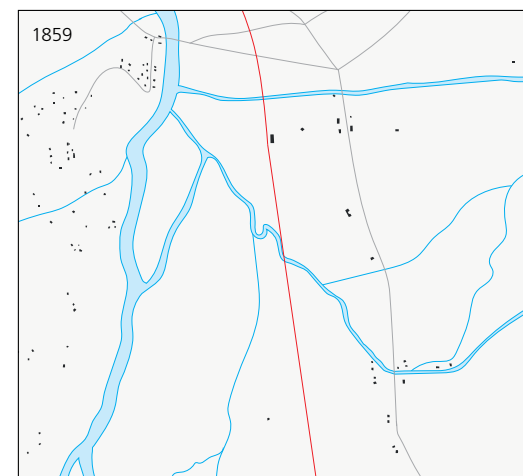


L'avertura dals trajects da tren La Punt/Rehanau–Glion l'onn 1903 e Glion–Mustèr l'onn 1912 ha rinforzà la funcziun da Glion sco punct central da traffic. La construcziun da l'ospital regional e da la scola a Sontga Clau l'onn 1865 han stabilì la funcziun da center da Glion en il sector da furmaziun e da sanadad.

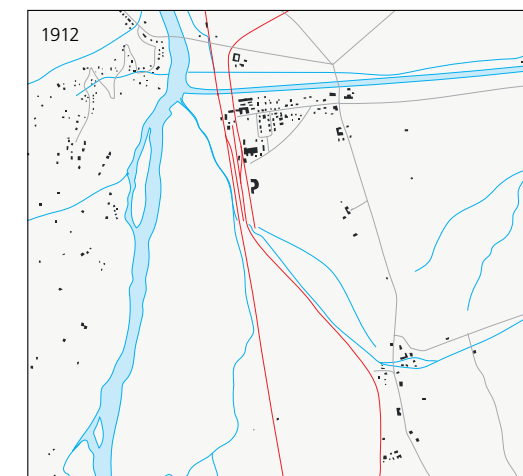


Pervia da l'immigraziun, per gronda part si da la Bassa, è la surfatscha da terren abità s'extendida da tuttas duas varts dal Rain. Fin oz è Glion il center economic, medicinal, da scola e da traffic da la regiun.

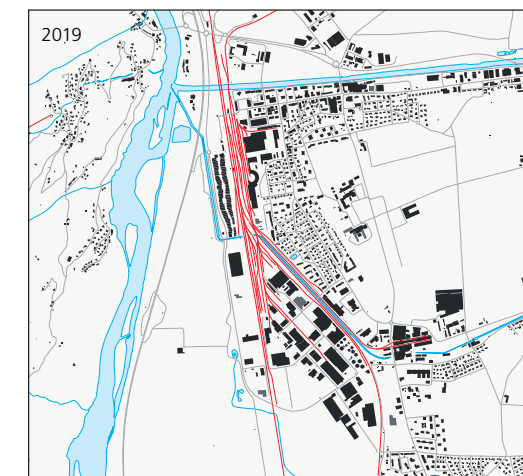
Landquart: il traffic ed il mastergn sco factors da svilup



Pervia dal privel d'inundaziuns era la planira a la confluenza dal Rain e da la Landquart restada nunabitada fin il temp modern. A partir da l'onn 1858, cun la construcziun da la lingia da viafier Cuira–Rheineck, è sa sviluppiada la fracziun da Landquart sin il territori da la vischnanca dad Igis.



Dapi l'avertura dal traject da la Viafier retica Landquart–Davos è il lieu in center da traffic impurtant. L'onn 1895 ha la Viafier retica spustà ses lavuratori principal a Landquart ed ha bajegià chasas d'abitar per ses collavurats. En il rom da l'industrialisaziun en ultra da quai vegnidas fundadas las emprimas fabricas vi dal Mühlbach.



La planira dal Rain purscheva blier terren. Perquai èn sa domiciliads là adina dapli manaschis commerzials. La populaziun creschenta ha intima la vischnanca dad Igis da construir edifizis publics en la fracziun da Landquart ch'è daventada adina pli impurtanta. L'onn 2012 ha ella schizunt dà ses num a las vischnancas fusiunadas Igis e Mastrils.

1 BUB I, document nr. 17; BUB I, 375–396 (urbari dals bains imperialis).
2 BUB III, documents nr. 1221 e 1542.
3 Campell 2021 (1573); Sprecher von Bernegg 1999 (1617).
4 Margadant 1978; Collenberg/Kistler 2020; Röder/Tscharnner 1838.
5 Sprecher, 1618.
6 <https://www.swisstopo.admin.ch/de/wissen-fakten/geschichte-sammlungen/historische-kartenwerke/dufourkarte.html>, consultada ils 07-05-2023.
7 LIS: Grischun, 2.2. Societad, economia e cultura.
8 Suenter la Segunda Guerra mundiala è il dumber da la populaziun creschì fin l'onn 2020 da 137'100 a 187'058 persunas. LIS: Grischun, Populaziun e svilup d'urbanisaziun.
9 Lescha federala dals 22 da zercladur 1979 davart la planisaziun dal territori (Lescha davart la planisaziun dal territori, LPT).
10 Egli 2011, 126.
11 Planisada ed exequida da la Societad da viafier «Vereingte Schweizerbahnen» fundada l'onn 1857.