

Pretschs e pajas

Il pretschs sa furman sin il martgà al punct, nua che la dumonda e l'offerta sa cruschian. Durant il temp modern tempriv dependevan ils pretschs da singulas martganzias u da singulas gruppas da products da lur disponibladad (offerta) e da lur necessitad per la vita (dumonda). Entant che la necessitad per la vita era constanta, variava la disponibladad. Da princip valeva: pli rara la rauba, pli aut ses pretsch. Crisas da produziun pervi d'eveniments da guerra u pervi da l'aura han chaschunà augments dals pretschs.

Ils protocols notariali regiunals mussan co ch'ils pretschs per arments e chavals èn sa sviluppad en l'Engiadin'Ota durant il 16. tschientaner; ils protocols reflecteschan directamain l'activitad commerciala.¹ **26.01** En general valeva in bov (manadira ferma) dapli ch'ina vatga, ed in chaval (manadira u animal da sella) dapli ch'in bov. Las grondas differenzas da pretsch tranter ils animals vendids èn d'attribuir a lur caracteristicas differentas (schlattaina, vegliadetgna, sanadad). Entant ch'ils pretschs relativamain constants per ils bovs e las vatgas variavan tranter tschintg e 30 rentschs renans, mussa la curva dals pretschs per ils chavals en la segunda mesadad dal tschientaner in ferm augment en fin sin 70 rentschs. Ultra da quai para l'activitad commerciala da crescer ferm durant questa perioda. Quai è però surtut d'attribuir a la densitad pli gronda da funtaunas.

Davart ils pretschs na decideva dentant betg adina mo il martgà liber. En l'Engiadin'Ota ed a Bravuogn existivan ils «luamaints da cumön»: quai era la fixaziun annuala dals pretschs tras il cumin per la rauba che vegniva commerziada en la vischnanca.² Qua sa mussa il princip d'ina «economia moralà», damai d'ina economia sociala e solidarica. Tut ils luamaints da Bravuogn èn avant maun per ils onns 1642 en fin 1832. Els mussan che per exempel ils products da latg vegnivan vali-

tads a moda fitg differenziada. L'emprima glista da l'onn 1642 differenziescha il chaschiel ed il tschigrun tenor lur cuntegn da grass (grass/magher/«bastard»), tenor il lieu da produziun (chasa u alp) e tenor il mument da la vendita (avant u suenter Son Pauli, 29 da zercladur).³ **26.05**

Tut ils luamaints da la Dretgira auta da l'Engiadin'Ota èn avant maun per ils onns 1694 en fin 1850.⁴ Tar il vin sco aliment da basa vegnivi l'emprim differenzià tranter il vin Valtellina e quel da Chiavenna. Suenter è lura vegnì fixà mo anc in pretsch per il vin senza inditgar l'origin. **26.02** Tar il seghel, il pli impurtant graun da paun, vegnivi differenzià tranter quel da Chiavenna, da la Valtellina e dal Vnuost d'ina vart e quel da l'Engiadina, dal Grischun dal Nord e da la Baviera da l'autra vart. **26.03** Il graun dal sid era per ordinari pli char che l'indigen e quel da la Baviera. Ils augments dals pretschs tant dal vin sco er dal seghel èn d'ina vart d'attribuir a las nauschas racoltas sco quella pervi da l'onn da fomez 1816/17 e da l'autra vart ad eveniments da guerra sco quels tranter ils onns 1797 e 1803.

En il 19. e 20. tschientaner correspunda il pretsch per il seghel che vegniva vendì en il Grischun al nivel dals pretschs da l'entira Svizra. **26.04** Il pretsch dal commerzi en detagl suonda ils augments dal pretsch da produziun cun augments ch'èn tendenzialmain memia gronds.⁵ Ultra da quai sa sviluppa il pretsch dal seghel a moda parallela a l'index naziunal dals pretschs da consum (INPC) che reflectescha la chareschia dals bains da consum ils pli impurtants per las chasadas privatas svizas. Tar il seghel valan dentant ils pretschs da produziun per il INPC.⁶ I n'è nagina surprisa che (er) il pretsch dal seghel para da depender ferm da la chareschia en il temp modern.

Tar las pajas sa tschentan dumondas fundamentalas areguard la suffizienz e la giustia da repartiziun. Quest'ultima po vegnir considerata



26.09 Sin la fiera da muvel a Küblis vegn il pretsch, ch'è vegnì martgadà, pajà en il maun al vendider, onns 1970.

26.10 Il Sindicat svizzer dals servetschs publics SSP, ch'è activ er en l'administraziun chantunala ed en administraziuns communalas pli grondas, ha luttgà cunter la reduziun da la paja ed ha pretendì tabellas da paja transparentas. Or d'ina brochura «Was will der VPOD», onns 1930.

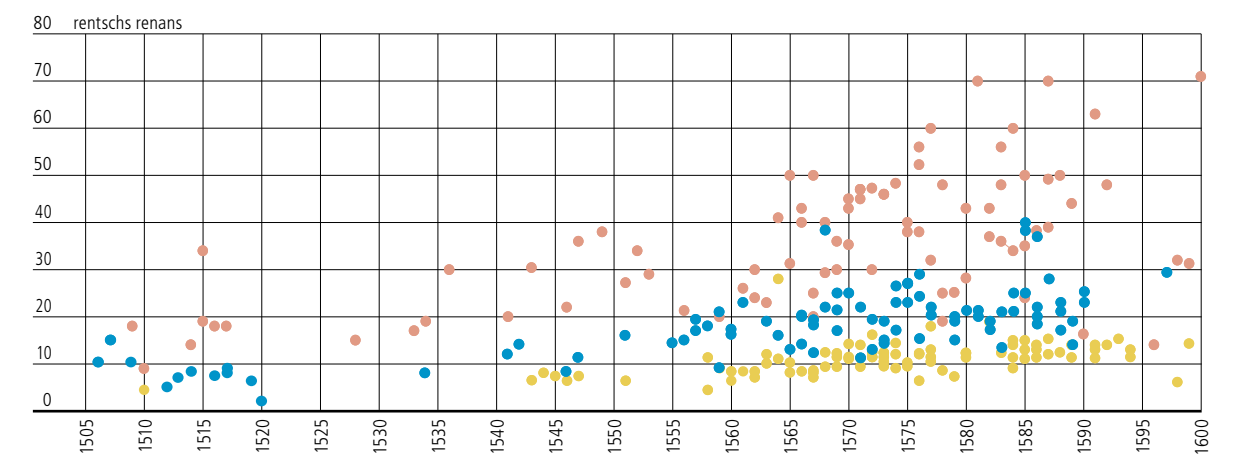
26.01

Pretschs dal muvel e dals chavals en l'Engiadin'Ota, 1500–1600

En ils protocols notariali da l'Engiadin'Ota dal 16. tsch. ves'ins ina tendenza generala dal svilup dals pretschs per il muvel e per ils chavals. Durant ils singuls onns varieschan ils pretschs savens a moda considerabla. Quai è d'explitgar cun la qualitad dals animals vendids.

Pretschs dal muvel en l'Engiadin'Ota en il 16. tschientaner, en rentschs renans

● in chaval
● in bov
● ina vatga

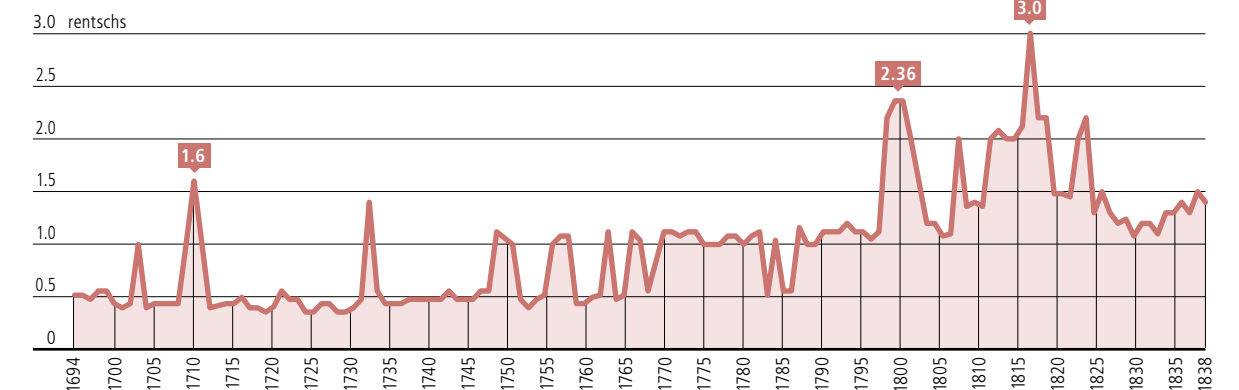


26.02

Pretschs per vin, Engiadin'Ota, 1694–1838

Da 1694 fin 1838 vegnivan ils pretschs (luamaints) per il vin Vuclina fixads uffizialmain da la Dretgira auta da l'Engiadin'Ota (Cumön grand). A partir da 1839 na datti pli naginas prescripziuns da pretschs per il vin.

Pretschs dal vin per up, 1694–1838, en rentschs



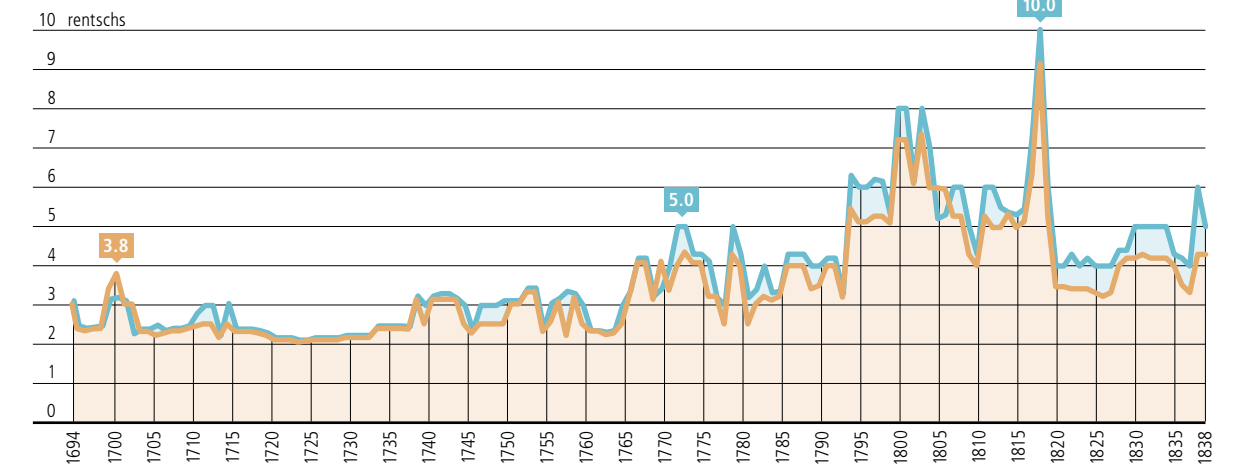
26.03

Pretschs per seghel, Engiadin'Ota, 1694–1838

Tar il seghel vegnivi differenzià tranter quel da Chiavenna, da la Valtellina e dal Vnuost e quel da l'Engiadina, da la Val Müstair, da Cuir e da la Baviera. A partir da l'onn 1839 na datti pli naginas prescripziuns da pretschs per il seghel meridiunal.

Pretschs dal seghel per mötz, 1694–1838, en rentschs

■ Engiadina, Val Müstair, Cuir e Baviera
■ Terras subditas e Vnuost



26.04

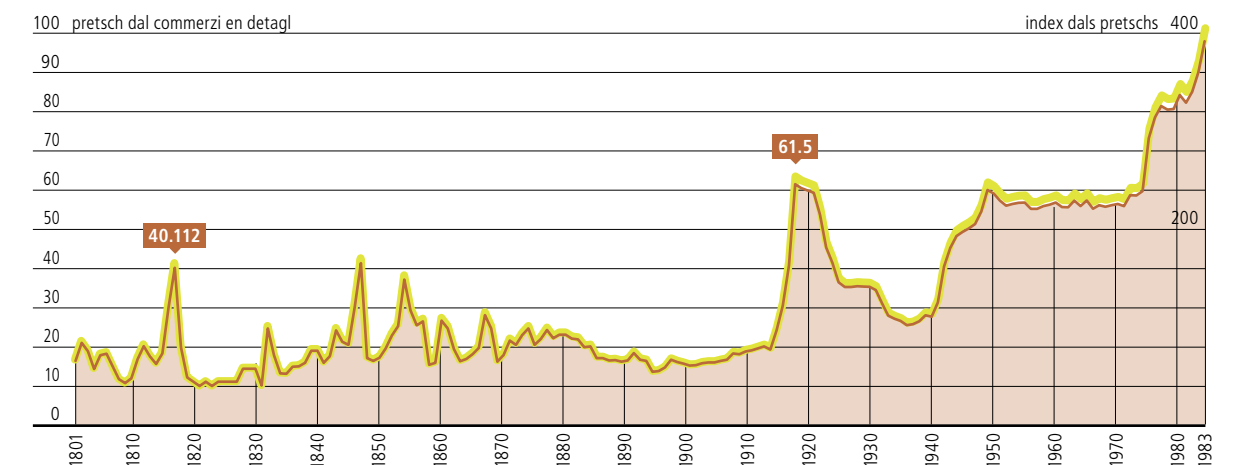
Pretschs dal seghel, 1800–1983

Inditgads en pretschs ch'èn sa stabilisads sin plaun svizzer, cun l'index naziunal dals pretschs da consum (INPC) sco referenza. Quel vegn calculà enavos en fin l'entschatta dal 19. tsch. e preschentà sco seria da pass da trais onns. Il pretsch dal seghel vegn inditgà sco pretsch dal commerzi en detagl che vegn relevà mintg'on.

Index dals pretschs e pretsch dal seghel, 1801–1983

Pretschs en francs per 100 kg

■ pretsch dal commerzi en detagl
■ index dals pretschs



26 sco conferma a la prestaziun u sco conferma als basegns. Perquai fixavan ils luamaints, sper ils pretschs, er las pajas. A Bravuogn variavan las pajas da las schurnalieras e dals schurnaliers tut tenor las stagiuns. 26.05 Uschia gudagnava in famegl la primavaira da l'onn 1642 mintga di 14 crizers, l'atun eran quai mo 12. L'onn 1701 survegniva in prader avant mez avust mintga di 18 crizers, suenter mez avust mo anc 16 crizers. Las pajas da las dunnas eran clermain pli bassas che quellas dals umens. L'onn 1642 gudagnava ina fantschella mintga di 8 crizers u, sch'ella raschlava, 9 crizers. L'onn 1650 èn vegnidas fixadas per l'emprima giada las pajas per il scuder. Uschia survegniva in scudader mintga di 7 crizers, ina scudadra 5 crizers – quai è ina differenza da paja da var 29 pertschient. Tenor l'ultima glista da l'onn 1832 gudagnava il scudader mintga di 44 crizers e la scudadra 36 crizers, quai è ina differenza d'anc 19 pertschient.⁷

La chareschia, damai il fenomen dals pretschs che creschan e da la capaciad da cumpra che sa diminuescha, maina en connex cun las pajas a la dumonda: quant ferm – e quant svel – èn ellas bunas da tegnair pitg als pretschs che creschan? En la segunda mesadad dal 18. tschientaner è la schurnada nominala dals miradurs a Ftan creschida pli plaun ch'il pretsch dal seghel, il graun principal; la paja reala è uschia sa reducida clermain. 26.06 Da lez temp sa sminuiva tant la producziun agricola sco er la populaziun en l'Engiadina Bassa. La furmaziun dals pretschs na dependeva damai betg mo dals facturs regiunals, mabain er dals martgads internaziunals. Mastergnants e (auters) schurnaliers eran per-tuttgads il pli ferm da quest svilup.⁸

In exempel da gronda stabilitad èn las pajas da la servitid da la citad da Cuira durant il 18. tschientaner. 26.07 Tranter ils onns 1708 e 1795 èn las pajas restadas pli u main constantas; augments da paja eran l'excepziun. Sper las pajas devi per part anc prestaziuns supplementaras. L'antistes per exempel survegniva ina paja da 280 rentschs; vitiers vegnivan anc daners per la laina (32 rentschs) e tschains per la stalla (5 rentschs), uschia che 317 rentschs al vegnivan pajadas ora mintg'onn. Per part survegniva la servitid er bunificaziuns separadas per lavurs spezialas. Uschia è l'«augment da paja» dal predicatur liber tranter ils onns 1750 e 1790 d'attribuir al fatg ch'el stueva sper sia lezia sco predicatur liber (paja 100 rentschs) er anc leger l'uraziun da la saira. Per quai survegniva el 28 rentschs. Tge che dat en egl è la buna paja da la magistraglia. Il magister da las pli autas classas tudestgas era durant blers onns

lunschor l'emplojà da la citad cun la meglra paja. Pir l'entschatta dal 19. tschientaner vegniva l'antistes pajà in zic meglier.⁹

La regulaziun da las scolas communalas tras il chantun ha cumenzà l'onn 1844 cun la fundaziun dal Cussegl d'educaziun chantunal. L'onn 1863 ha il Cussegl grond fixà per l'emprima giada ina paja minimala che mintga vischnanca stueva pajar a la magistraglia da las scolas popularas: 200 francs per 22 emnas da scola. 26.08 L'emprima lescha grischuna davart la salarisaziun dals magisters da la scola populara è vegnida relaschada l'onn 1873 e revedida ils onns 1909, 1946, 1957 e 1962. Tenor quella vegn la magistraglia da las scolas popularas¹⁰ da princip engaschada e pajada da las vischnancas; dentant fixescha il chantun las tariffas e paja supplements a las vischnancas.

Ils facturs d'influenza ils pli impurtants per la paja da la magistraglia eran il dumber da las emnas da scola per onn sco er divers supplements da paja che la regenza chantunala fixava mintgamai sin la basa da l'index dals pretschs da consum. Dapi l'onn 1978 na vegnan supplements da chareschia betg pli pajads ora directamain, mabain integrads en la paja. L'onn 1997 è la premia da fidaivladad vegnida remplazzada da la 13. paja mensila. La fixaziun dal salari tenor ils onns da servetsch è vegnida remplazzada d'in augment dal salari en 25 stgalims da salari (= 54 pertschient). Dapi l'onn 2013 n'hai betg pli dà in augment real dal salari per las persunas d'instrucziun da la scola populara.¹¹

1 ASGR, protocols notariali da l'Engiadina'Ota.
 2 DRG 11 (2002), p. 455–458, chavazzin «louamaint».
 3 Glistas da pretschs en fin l'onn 1715: Archiv communal da Bravuogn, C 15, cudesch da dretgira; pretschs a partir da l'onn 1716: Archiv communal da Bravuogn, C 15/8, cudesch communal.
 4 ASGR ed archivs communalas da l'Engiadina'Ota.
 5 Ins sto dentant resguardar che la curva dals pretschs da producziun è pli gultiva, perquai ch'ella sa basa sin ina media da 4 onns.
 6 Ritzmann-Blickenstorfer 1996, p. 504.
 7 Glistas da paja en fin l'onn 1715: Archiv communal da Bravuogn, C 15, cudesch da dretgira; pretschs a partir da l'onn 1716: Archiv communal da Bravuogn, C 15/8, cudesch da dretgira.
 8 Mathieu 1980, p. 458–462, per la seria da datas surtut p. 460–461.
 9 Archiv da la citad da Cuira, AB III/F 41.002–004: Glistas da paja (pajaments da quattertempras), 1708–1807 (l'onn 1800 manca).
 10 Dapi la revisiun da l'ordinaziun da l'onn 2004 davart la salarisaziun dals magisters da la scola populara cumpiglian las designaziuns da professiuns e da persunas omaduas schlattainas.
 11 Ordinaziuns chantunales en CUL (Colleziun uffiziala da leschas) 1803–2001; Archiv dal stadi dal Grischun C17.336–341, tabellas da las pajas da l'Uffizi per la scola populara ed il sport 1962–2022.

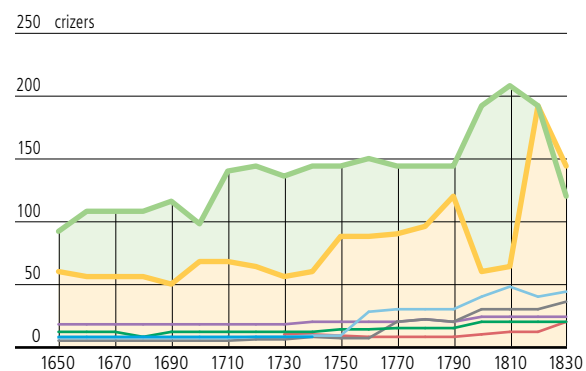
26.05 Rauba e pajas a Bravuogn, 1650–1830
 Durant bunamain 200 onns nudava il cumin da Bravuogn ils pretschs da var 50 sorts da rauba e servetschs che vegnivan fixads mintg'onn uffizialmain. Entant che la schurnada d'in prader correspundeva adina a var 20% dal pretsch d'in quart arvegglia u fava, vegniva il scuder pajà blerun meglier a partir da l'onn 1750.

Tariffas Bravuogn 1650–1830, en crizers

- 1 quart arvegglia (u arvegglia e fava)
- 1 rup chaschiel magher (chaschiel d'alp)

Schurnadas

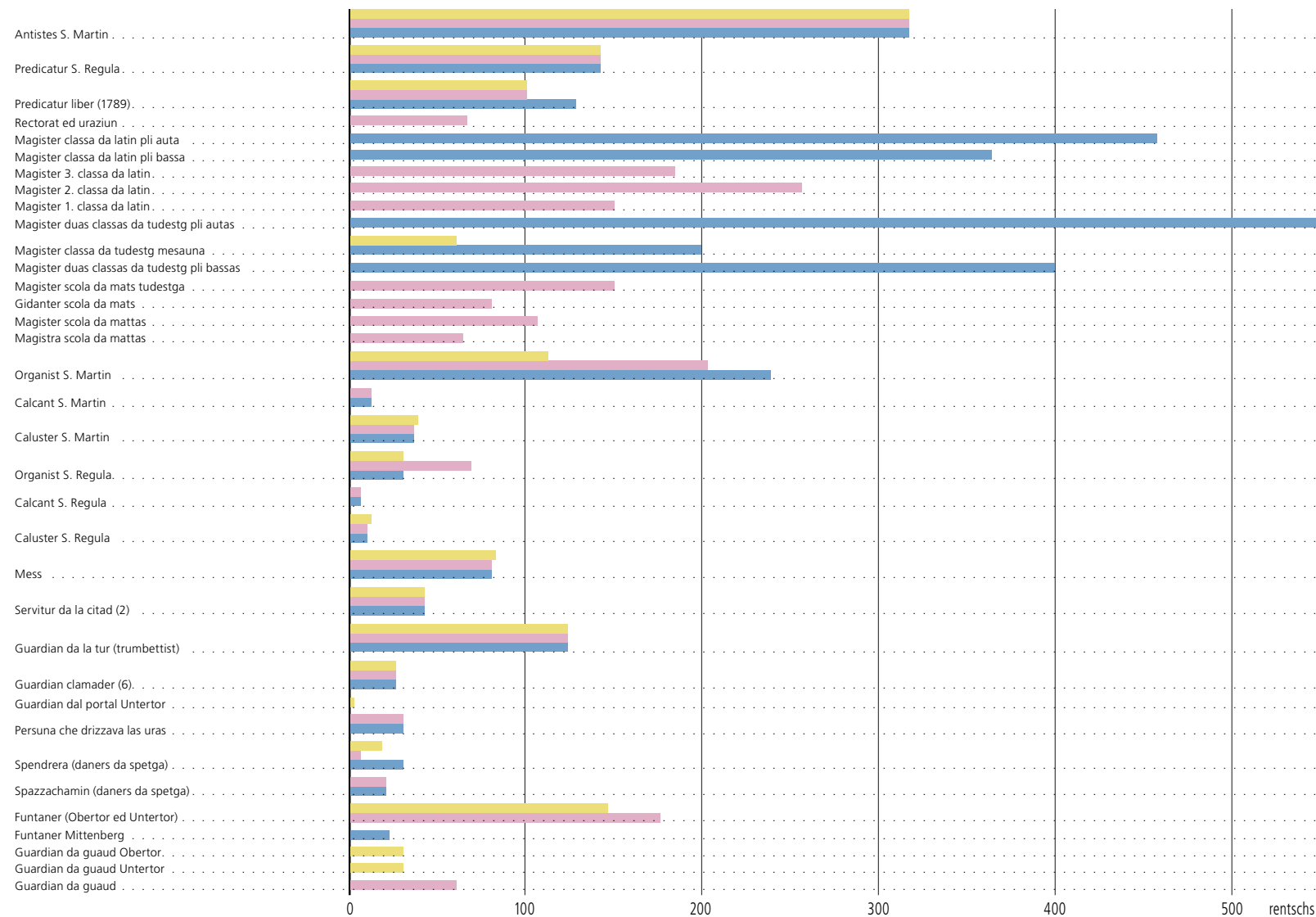
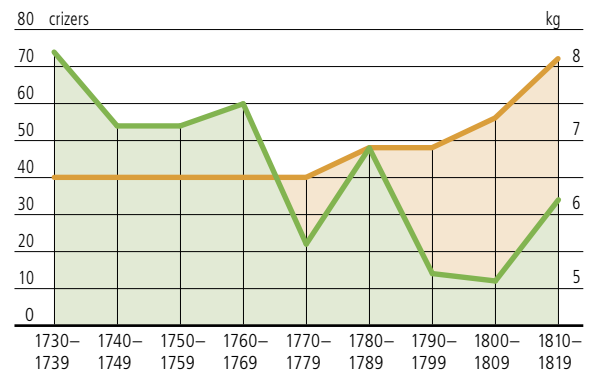
- cusunz/chalger
- scudadra
- scudader
- prader/famegl avant mez avust
- cusunza
- fantschella cun il rastè



26.06 Schurnadas da miradurs e capaciad da cumpra a Ftan, 1730–1819
 En la segunda mesadad dal 18. tsch. è la paja nominala dals miradurs a Ftan creschida pli plaun ch'il pretsch dal seghel, il graun principal, uschia che la paja reala è sa reducida clermain. La forsch tranter las pajas ed ils pretschs è s'averta.

Schurnadas da miradurs e capaciad da cumpra a Ftan, 1730–1819

- schurnada la pli usitada (crizers)
- seghel ch'ins survegn per quest import (kg)



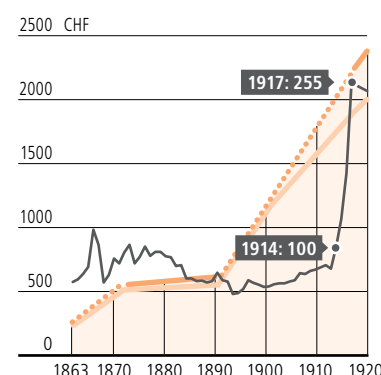
Paja da la servitid da la citad da Cuira, en rentschs

26.07 Paja da la servitid da la citad da Cuira, 1708, 1750, 1790

Tranter 1708 e 1807 (l'onn 1800 manca) vegnivan las pajas da la servitid da la citad da Cuira nudadas en ils cudeschs da las quattertempras. Las pajas vegnivan pajadas per il pli da las quattertempras, damai quatter giadas l'onn. Tranter ils onns 1708

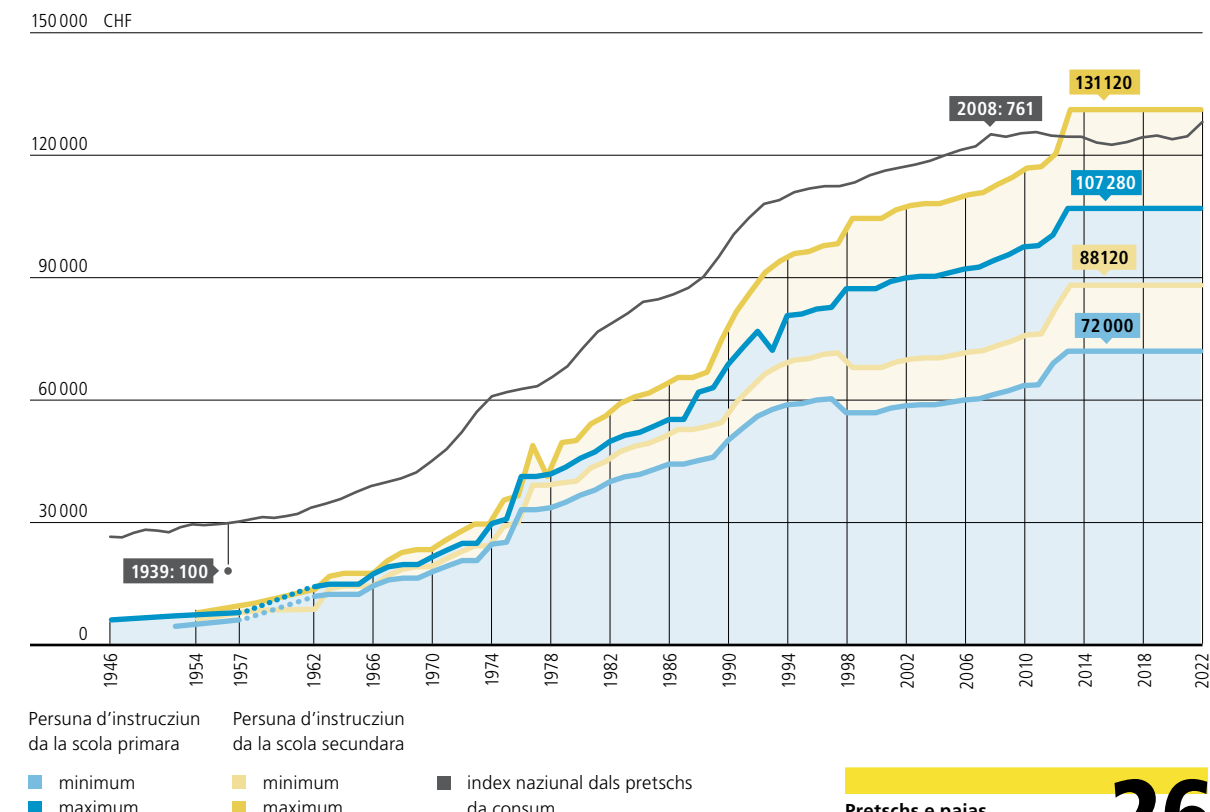
e 1790 èn las pajas restadas pli u main constantas, augments da paja eran l'excepziun. Posts vegnivan però per part mess ensemen, uschia ch'ina persuna gudagnava dapli (p.ex. guardian da gaud).

26.08 Pajas da la magistraglia da la scola populara, 1863–1920, 1946–2022
 Dapi il relasch da la Lescha davart la salarisaziun dals magisters da la scola populara e da l'ordinaziun correspondent l'onn 1962 èn cumpletas las statisticas da las pajas tant da l'Uffizi per la scola populara chantunal sco er da l'Associazion da la magistraglia.



Magistraglia da la scola populara (scola complessiva)

- minimum
- maximum



Persuna d'instrucziun da la scola primaria
 Persuna d'instrucziun da la scola secundara
 index nazional dals pretschs da consum

- minimum
- maximum
- minimum
- maximum