

Art figurativ

L'istorgia d'art dal Grischun è l'istorgia d'artistas ch'eran en viadi. Fin vers la fin dal 19.° tschientaner vegn art en las vals alpinas grischunas stgaffi sin viadi, da persunas viagiantas, tranter quellas paucs Grischuns. La gronda part derivava d'ina regiun vischina.¹

Hans Ardüser, naschi l'onn 1557 a Tavau, mort probablmain a Tusaun suenter l'onn 1614, era scolast e pictur ambulants. Mintgamai dal november fin l'avrigl mussava el a fin 50 scolares e scolars da leger, scriber, far quintes e la lingua tudestga. La stad girava el tras las vals grischunas, en tschertga da lavur sco pictur. El ha scrit ultra da quai curtas biografias, duas cronicas, in'auto biografia e poesias en il stil dals chantadurs ambulants. En sia auto biografia enumerescha Ardüser da 1580 fin 1605 mintg'onn ils lieus, nua ch'el ha chattà lavur sco pictur. Ensemen cun insaquantas ovras scuvertas da nov èn els las datas da basa per la charta 47.01. Totalmain pon vegnir situadas 127 ovras stgaffidas dad el, per stad èn naschidas mintgamai tranter 4 ed 8 picturas da paraid da differenta grondezza. 15 incumbensas ha el enumerà per Cuira, 13 per Lantsch, 6 per Maiavilla e 5 per Tusaun. Medemamain 6 incumbensas ha el registrà per ses lieu d'origin Tavau. En las colonias da Gualsers en il Scanveg, la Val Stussavgia ed il Partenz n'ha Ardüser dentant betg chattà lavur, perquai che las baselgias èn là senza maletgs e bunamain tut las chasas construidas da lain. Er l'Engiadina e las vals dal sid na faschevan betg part da ses champ d'activitad. Il sid da las Alps era il revier da las uffinas ambulantas da l'Italia dal Nord da la Renaschientscha tardiva, per quellas n'era Ardüser betg ina concurrenza. L'onn 1589 è el viandà en

tschertga da lavur fin a Morbegno en la Valtellina, n'ha dentant gi nagin success.² 47.10, 47.11

Il sgrafit è ina tecnica, tar la quala ina stresa alva da latg da chaltschina giascha sin ina liadira da chaltschina stgira. Avant che la stresa alva vegnia sitga, vegnan sgrattads ora ils motivs. En la Toscana devi gia il 14.° tschientaner sgrafit. Suenter ch'ins aveva cumenzà curt avant l'onn 1500 a liar giu entiras fatschadas, è el vegni applitgà er en las vals grischunas.

Ils sgrafits ils pli vegls sumegliavan formalmain a la pictura usitada da quel temp ed eran er savens enramads en color. Nà dal sid è arrivà vers la fin dal 16.° tschientaner il stgazi da furmas da la Renaschientscha che deriva oriundamain da l'Antica. En il temp baroc èn daventadas las cumposiziuns pli complexas, pli animadas e pli dinamicas. Il 18.° tschientaner èn cumparidas frastgas ed ornamentals da plantas, elements da la pictura dal Tiroi vischin, ch'ins chatta er en l'Engiadina Bassa ed en la Val Müstair.

Davent da l'onn 1800 è la veglia tecnica da sgrattar liadira vegnida remplazzada d'imitaziuns da quader enramadas en color. Pir tschient onns pli tard èn cumparids puspè dapli sgrafits vi da fatschadas, cunzunt en l'ambient turistic. A partir da l'onn 1960 ha vivì il sgrafit ina nova primavaira che cuzza fin oz.³ 47.02

La situaziun en las Alps ha influenzà l'istorgia d'art grischuna en tut sias epocas. Durant l'epoca romanica ha predominà l'influenza dal sid, da la Lombardia, durant la Gotica quella dal nord e da l'Austria.



47.07
Israel Darms, Cuira. Purtret d'ina famiglia cun bab, mamma e tschintg uffants (1853–1887). Fotografia fatga en l'atelier cun in'idilla classicistica malegiada da Darms davostiers.



47.08
Alexander Flury, suenter l'onn 1867, fotografia fatga en l'atelier Foto Flury, Puntraschigna. Dus guidas da muntogna flancheschan dus clients ed ina clienta. La fotografia era liada a l'atelier, ella stueva vegnir sviluppada immediatamain.



47.09
Alexander Flury, 1825–1901, fotografia al glatscher da Tschiera en la Val Roseg. Ina squadra da suga da quatter persunas raiva sin ina cresta stretga, tranter quellas duas dunnas. Er en quest cas sa tracti d'ina fotografia plazzada. Las stgarpas èn nunduvrablas e la ruta prendida na maina nagliur.

47.01 Hans Ardüser – pictur, cronist, poet e scolast, 1557 fin suenter 1614

Ils onns 1580–1614 ha stgaffi Hans Ardüser sin ses viadis pli che 100 picturas da paraid. Entant ch'el sa cuntentava avant cun il Grischun dal Nord ed il Grischun Central, ha el lavurà a partir da l'onn 1592 er en la Surselva. Schebain ch'el era reformà, ha el survegni incumbensas per picturas da paraid enten e vid edificis sacralis catolics. A Vella ha el ornà l'onn 1601 schizunt ina garnitura d'altar en lain cun maletgs.

● champ d'activitad 1580–1591

● champ d'activitad 1592–1614

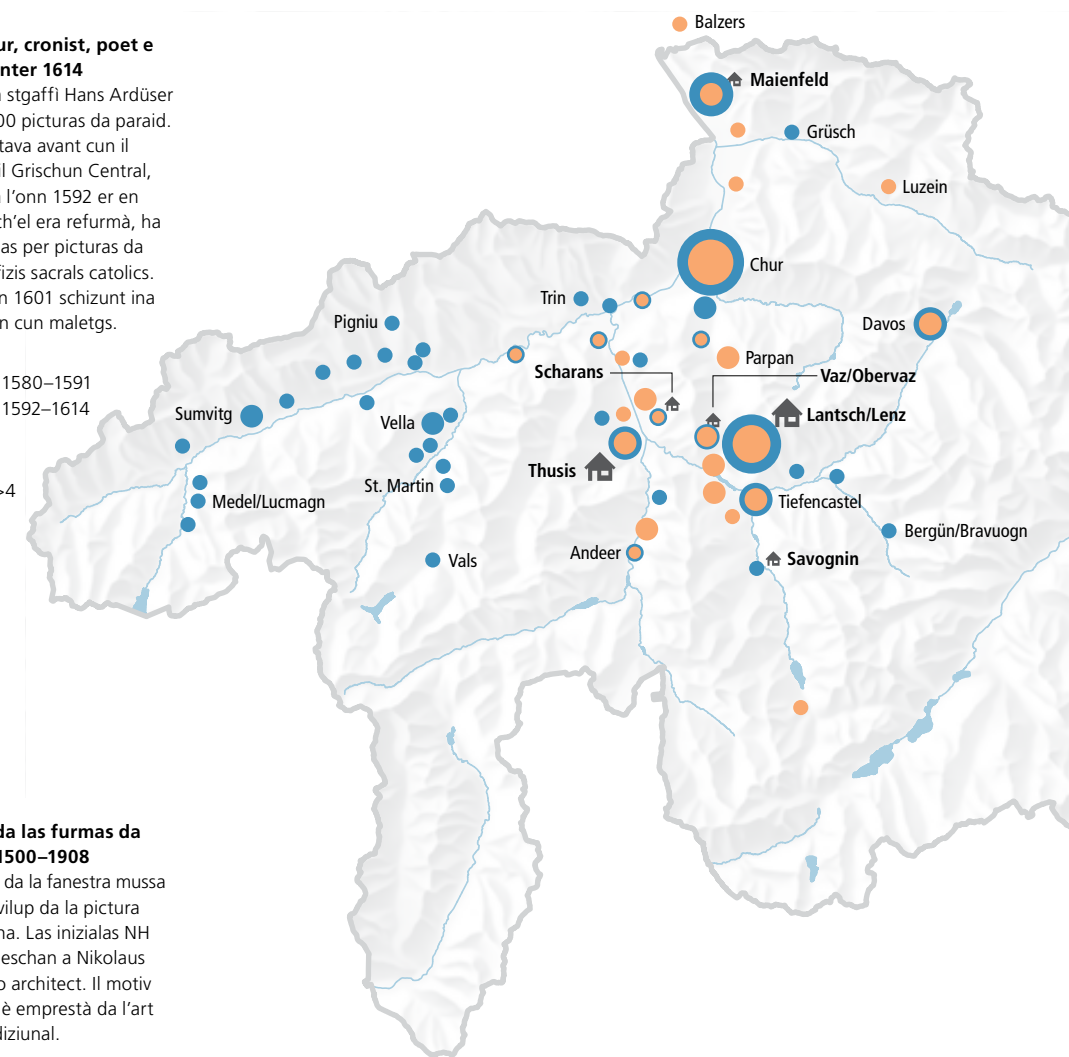
Dumber d'ovras

● 1 ● 2–3 ● >4

Lieus da scola e da domicil

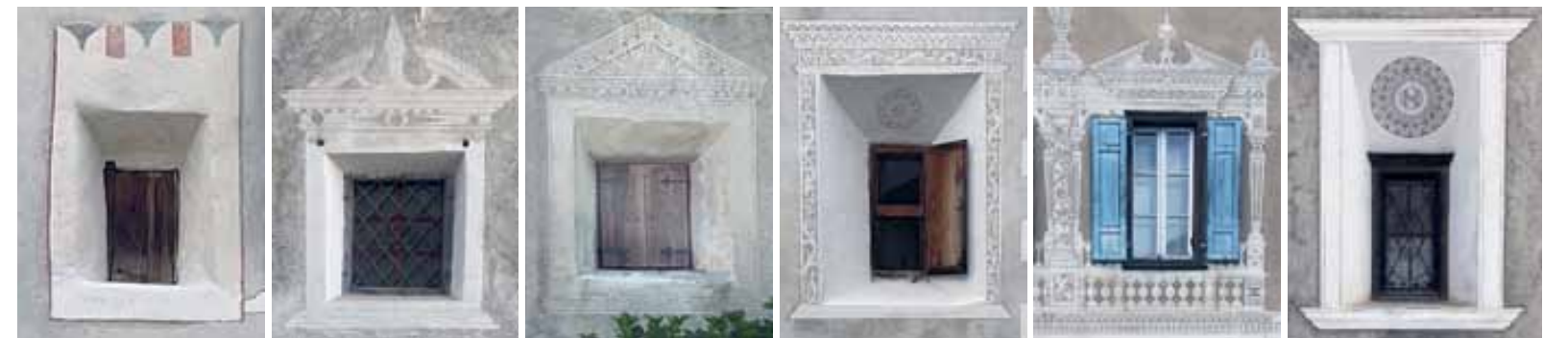
▲ curt

▲ ditg



47.02 Svilup dal linguatg da las furmas da picturas da sgrafit, 1500–1908

Cun exempels da roms da la finestra mussa la seria da maletgs il svilup da la pictura da sgrafit en l'Engiadina. Las inizias NH en l'ultim maletg renvieschan a Nikolaus Hartmann il giuven sco architect. Il motiv ch'enserra las inizias è emprèstà da l'art d'entagliar en lain tradiziunal.



16. tsch. – Madulain

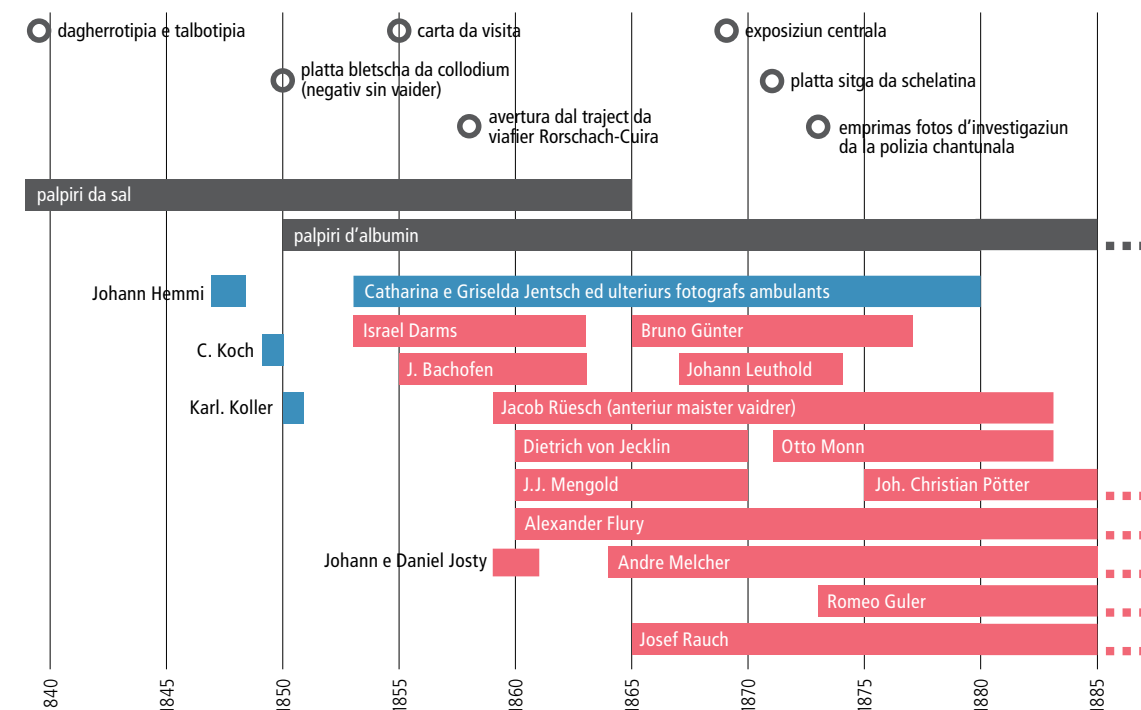
17. tsch. – Bravuogn

1611 – Bondo

18. tsch. – Madulain

enturn l'onn 1900 – Bever

1908 – S-chanf



47.03

La fotografia en il Grischun, 1840–1885
L'onn 1847 è cumpari l'emprim fotograf ambulants en il Grischun, Johann Hemmi, probablmain oriund da la regiun. L'onn 1853 ha avert Israel Darms, returnà da Triest, in'emprim studio a Cuira. Sco auters pioniers da la fotografia en il Grischun lavurava el er sco pictur artist. Jakob Rüesch derivava da St. Margrethen ed ha lavurà avant sco maister vaidrer. Per l'onn 1866 pon ins numnar fotografas ambulants chasads a Spleia, Landquart e Fürstenaubruck, per l'onn 1872 a Curaglia. Tiers vegnivan fotografas a temp parzial sco Florian Davaz che lavurava l'enviern sco scolast a Poschiavo ed ils onns 1863–1873 durant la stad sco fotograf en l'Engiadina d'Ota.

■ fotografas e fotografas ambulants
■ fotografas e fotografas sedentars
... activ suenter 1885

47 Durant la Renaschientscha lavuravan officinas da tuttas duas direcziuns ina sper l'atra. Quai vala er per l'epoca dal Baroc, en il Grischun il temp dals onns 1630 fin 1750.

Il pictur Giovan Battista Macolino, 1604–1673, derivava da la Val San Giacomo a la rampa sid dal Pass dal Spleia, Johann Jakob Sturn, menziunà ils onns 1633–1662, da Feldkirch. Lur successurs èn daventads Pietro Giuliani da Roveredo, avant l'onn 1667 fin l'onn 1709, ed il Bavarais Johann Christoph Guserer, avant l'onn 1670 fin l'onn 1707. Vers la fin dal 17.° tschientaner è naschida en la part sura da la Surselva ina tradiziun da picturs che para da sa far sentir fin oz. Suenten l'onn 1700 lavuravan er Johann Jakob Ritz, 1666–1729, e ses figl Jodok, 1697–1747, oriunds dal Vallais sco entagliaders da maletgs en la Surselva. Sco part d'in moviment ch'ha derais il Baroc talian en l'entira Europa Centrala, han agì maisters constructurs e stuccatur dal Mesauc en vals grischunas. Bunamain tut ils «magistri» activs en il Grischun han lavurà er a l'ester.⁴ 47.04, 47.05, 47.14, 47.15

L'istorgia da la fotografia en il Grischun cumenza l'onn 1847 cun fotografas ambulants che viandavan d'in lieu a l'auter, d'in hotel a l'auter per porscher là lur servetschs en in studio da fotografar improvisà. ► 19 Funtaunas mineralas Prest hai però dà a Cuira ed en ils lieus da cura prosperants ils emprims ateliers. La reducziun dal pretsch da la tecnica ha fatg crescer a partir da l'onn 1880 fermamain il dumber dals ateliers en il Grischun, ma er quel dals fotografas da hobi tranter ils turists. Novaziuns tecnicas han accompagnà il svilup da l'activitad nova. Per cumenzar stueva il negativ anc vegnir sviluppà subit (procedura bletscha). Quai è per regla succedi en l'atelier. Fotografas da viadi ed alpinists stuevan purtar cun sai ina tenda sco chombra stgira. Cun l'invenziun da la «platta sitga» l'onn 1871 èn vegnids separads il fotografar ed il process da sviluppar la fotografia. En il Grischun èn ussa vegnids fotografads hotels, vitgs e cuntradas. Ins ha produci leprellos, pli tard er cartas postalas. Grazia a temps d'exposiziun pli curts, èsi reussi pauc suenter da fotografar objects en moviment. La fotografia da sport è vegnida stgaffida.⁵ 47.03, 47.07, 47.08, 47.09

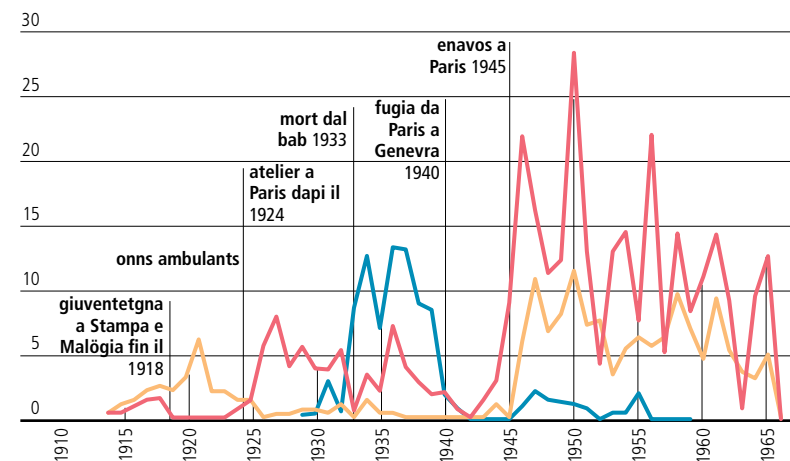
In Grischun emigrà è stà bun da sa far registrar en il canon da l'istorgia d'art moderna. Alberto Giacometti, 1901–1966, ha vivi la pli gronda part da sia vita a Paris, era dentant oriund da Stampa en Bregaglia, nua

47.06 **Alberto Giacometti, 1901–1966**

La grafica mussa la repartiziun da las sculpturas, dals maletgs e dals sbozs d'objects artisanals, ch'èn vegnids registrads en la «Alberto Giacometti Database» da la fundaziun a Paris, repartids sin ils singuls onns. Ins po differenziar cleramain singulas fasas ina da l'atra. La producziun per onn fluctuescha cun ina regularitad sorprendenta.

Grondas midadas istoricas sco il crash da la bursa l'onn 1929 u l'invasiun dals Tudestgs a Paris han influenzà la productivitad artistica negativamain.

- sculptura
- artisanadi
- pictura



ch'el turnava mintgamai la stad. Gia curt suenter sia mort èn vegnids mess ils fundaments per la «Alberto Giacometti Database». L'inventarisaziun da las ovras n'è però anc oz betg terminada. La basa da datas è pia incumpleta. Tiers vegn che pli che la mesadad da las dataziuns vegn relativada cun annotaziuns sco «circa», «da-fin», u «avant». En la grafica è tar datas da quel gener vegnida dividida l'ovra tranter ils onns inditgads. Malgrà sia nunprecisiun en ils detagls mussa la grafica ils gronds moviments da la productivitad. 47.06 Evident vegn che Giacometti ha stgaffì gia en giuvs onns sper maletgs er sculpturas. Ils onns 1918 fin 1922 è el viandà. La sculptura manca dal tuttafatg en quels onns. L'onn 1923 è Giacometti sa rendì a Paris, nua ch'el ha studegià sculptura fin l'onn 1927. A partir da l'onn 1924 possedeve el in atelier, l'onn 1927 è el sa chasà en las localitads famusas a la Rue Hippolyte Maindron 46, ch'èn daventadas ses lieu da viver e da lavurar fin la fin da la vita. En quella fasa sa concentrava el da stgaffir lavurs plasticas. 47.12 Suenter la crisa economica da l'onn 1929 era il martgà d'art cumplettamain spussà. En pli ha la mort da ses bab l'onn 1933 diminuì sia forza creativa per in onn. Ils onns 1934 fin 1947 n'ha Giacometti betg pli exponì. Fin l'entschatta da la guerra ha el gudagnà sia vita cun far skizzas per vasas, chavalluts per fuainas e chaussas sumegliantas, er per bischutaria, surtut dentant per lampas. Avant l'invasiun dals Tudestgs a Paris l'onn 1940 è el fugì a Geneva. La perdita da l'atelier ha restrenschì considerablmain la producziun da sculpturas. Suenter l'onn 1946 è s'augmentada la productivitad artistica da Giacometti enormamain, er en cumparegliaziun cun il temp avant la Segunda Guerra mundiala. Ses success è creschì parallelamain cun il svilup economic. Tenor la «Alberto Giacometti Database» ha l'artist cumenzà pir l'onn 1946 a cular sias sculpturas en bronz. 47.13 La producziun da culs en bronz na chala betg cun sia mort l'onn 1966. Passa 40% da las statuas da bronz che sa chatan sin tut il mund en ils museums d'art èn vegnidas culadas suenter la mort da Giacometti.⁶



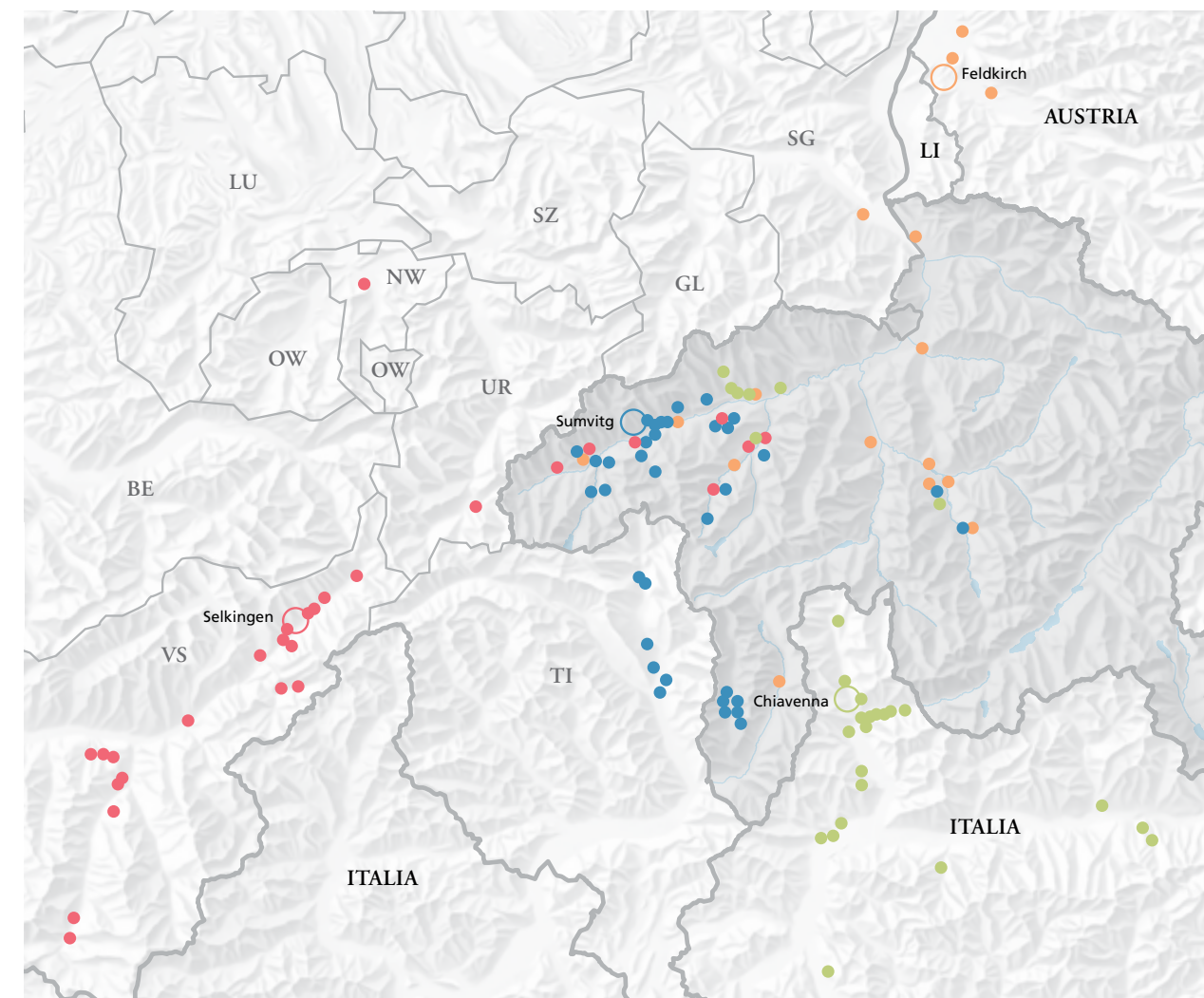
47.12 Alberto Giacometti: Femme, 1927.



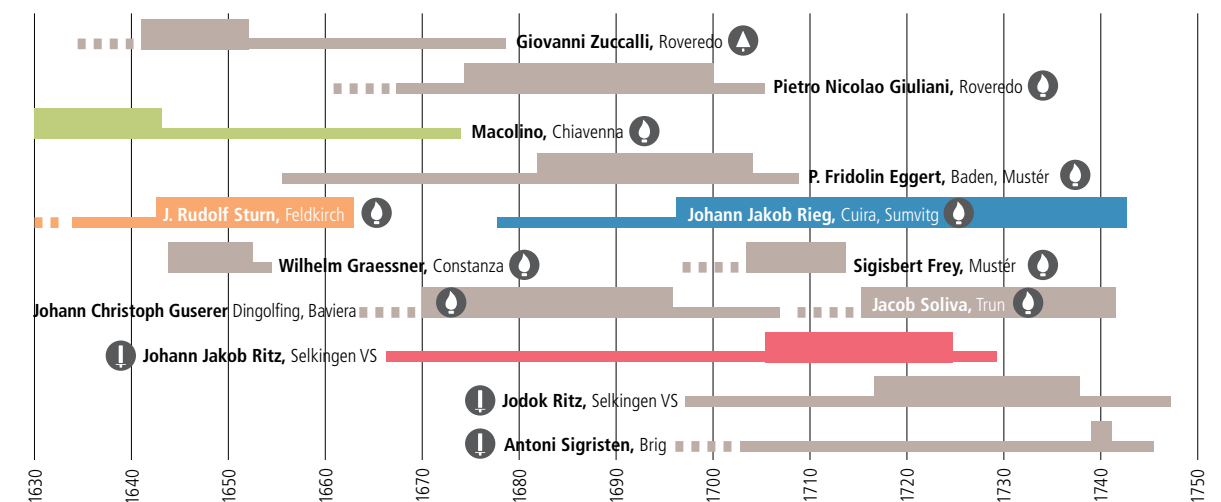
47.13 Alberto Giacometti: Eli Lotar III, 1965.

47.04 **Artists barocs sin viadi en las Alps grischunas, 1600–1750**
Lavur da quatter artists elegids da Chiavenna, Feldkirch, Selkingen (VS) e Sumvitg. Cunquai ch'els eran activs cunzunt en baselgias, sa restrenscha lur lavur en il Grischun a las regiuns catolicas. Sturn picturava preferidamain per lung da la ruta dal Pass dal Set, Macolino para d'avair gi contact cun insatgi da la Surselva centrala, las ovras da Ritz flancheschan la ruta da la Furca-Alpsu e Rieg è viandà sur la Greina en la Valle di Blenio ed ha prendì là la via laterala en la Val Calanca centrala. Il center dal barat artistic era la Lumnezia. Ils quatter maisters preschentads qua sco er bunamain tut ils auters artists enumerads en la grafica 47.05 han relaschà qua almain in'ovra.

- Macolino, 1604–1673
 - Johann Rudolf Sturn (Feldkirch), 1633–1663
 - Johann Jakob Rieg (Sumvitg), 1678–1742
 - Johann Jakob Ritz (Selkingen), 1687–1724
- lieu d'origin



47.05 **Datas da la vita e da l'activitad d'artists elegids durant il temp baroc, 1590–1750**
Tar ils picturs sa mussa ch'els èn plitost suandads in l'auter, empè d'esser stads activs parallelamain en las muntognas grischunas. Els eran fitg rars, sco ch'igl è da spetgar en ina regiun al cunfin intern da las Alps. Suenter l'onn 1700 han remplazzà entagliaders da maletgs dal Vallais ils stuccatur dal Mesauc inferiur. En quel connex ha midà il material elavurà da gip en lain.



47.14 Vrin, baselgia parochiala. Altar grond, enturn l'onn 1710 da Johann Jakob Ritz, Selkingen (VS).



47.15 Vrin, baselgia parochiala. Stuccaturas enturn l'onn 1694 da Giovanni Battista Broggio, Roveredo.

- ▲ stuccatur
- picturs
- entagliaders da maletgs
- onns da vita
- activitad en las Trais Lias